

Anna Gust
Uniwersytet Łódzki

ZRÓWNOWAŻONY ROZWÓJ W POLITYCE REGIONALNEJ – STRATEGIA ROZWOJU KRAJU 2020 A STRATEGIA ROZWOJU WOJEWÓDZTWA ŁÓDZKIEGO 2020

Streszczenie

Celem opracowania jest określenie stanu relacji między strategicznymi planami rozwoju w Polsce a koncepcją zrównoważonego rozwoju. W praktyce ocena stopnia jej absorpcji w polityce regionalnej w szczególności na szczeblu wojewódzkim. Podstawą badania jest matryca relacyjna *Strategii Rozwoju Kraju 2020* oraz *Strategii Rozwoju Województwa Łódzkiego 2020* pod kątem koncepcji zrównoważonego rozwoju. Analiza dokumentów pokazuje, że zarówno na poziomie krajowym, jak i wojewódzkim stopień absorpcji tej koncepcji do treści strategii pozostaje na wysokim poziomie. Zasadne wydaje się traktowanie właśnie tej koncepcji jako uniwersalnej strategii rozwoju kraju, a także województwa, powiatu oraz gminy. Przemawia za tym głównie interes społeczny. Główną przesłanką koncepcji zrównoważonego rozwoju jest bowiem trwała poprawa jakości życia nie tylko współczesnych, ale i przyszłych pokoleń przez zrównoważenie proporcji między kapitałem ekonomicznym, ludzkim i przyrodniczym.

Słowa kluczowe: zrównoważony rozwój, polityka rozwoju, polityka regionalna, strategia rozwoju.

Kody JEL: Q01, O20, P48

Wstęp

Celem opracowania jest określenie stanu relacji między strategicznymi planami rozwoju w Polsce a koncepcją zrównoważonego rozwoju. Implementacja zrównoważonego rozwoju jest często skomplikowana w realizacji. Mimo odpowiednich założeń, efektywność działań w tym zakresie pozostaje często na niskim poziomie. Trudności można dopatrywać się w konieczności realizacji koncepcji zrównoważonego rozwoju na wielu poziomach organizacji – od globalnego do lokalnego, a także w konieczności jej realizacji równoważnie w trzech sferach: ekonomicznej, społecznej oraz środowiskowej. Wymaga to od podmiotów publicznych ustalenia konkretnych celów, sposobu ich osiągnięcia oraz ewaluacji.

Koncepcja zrównoważonego rozwoju jest wyraźnie eksponowana w aktualnej strategii rozwoju województwa łódzkiego. Podstawą weryfikacji tej tezy będzie matryca relacyjna *Strategii Rozwoju Kraju 2020* oraz *Strategii Rozwoju Województwa Łódzkiego 2020* pod kątem koncepcji zrównoważonego rozwoju.

Istnieje wiele dokumentów o randze międzynarodowej wskazujących drogę do implementacji rozwoju zrównoważonego. Do najważniejszych można zaliczyć: *Agendę 21*, *Deklarację Milenijną*, *Strategię Zielonego Wzrostu OECD*, *Strategię Zrównoważonego Rozwoju UE* oraz *Strategię Europa 2020*. Dotychczas zagadnienia związane ze zrównowa-

zonym rozwojem na poziomie regionalnym oraz lokalnym szeroko charakteryzowali między innymi: Tadeusz Borys, Małgorzata Burchard-Dziubińska, Stanisław Czaja, Grzegorz Dobrzański, Krzysztof Malik oraz Agnieszka Rzeńca.

Polityka regionalna, rozwój zrównoważony – terminologia, regulacje prawne

Zarówno pojęcie polityki regionalnej, jak i pojęcie zrównoważonego rozwoju doczekały się wielu opracowań oraz definicji. Rodzime i zagraniczne publikacje precyzyjnie opisują i klasyfikują podane pojęcia. Interdyscyplinarny charakter zarówno polityki regionalnej, jak i zrównoważonego rozwoju powoduje, że na płaszczyźnie terminologicznej obserwowane są pewne rozbieżności. Prezentowane definicje zależą bowiem od aspektu polityki regionalnej bądź obszaru zrównoważonego rozwoju, do których odnosi się w swojej publikacji dany autor. Ciekawostką jest, że w źródłach prawa pierwotnego, tworzących podstawy funkcjonowania Wspólnoty Europejskiej i Unii Europejskiej nie ma definicji polityki regionalnej. Przepisy traktatowe mówią jedynie o dążeniu do harmonijnego i zrównoważonego rozwoju, o zmniejszeniu dysproporcji między regionami oraz o działaniach, które mają doprowadzić do spójności społeczno-gospodarczej (stąd też polityka regionalna UE nazywana jest często polityką spójności) (Kundera, Szmyt 2008). Początki koncepcji zrównoważonego rozwoju sięgają końca lat 60. XX wieku. Wówczas Barbara Ride stwierdziła, że rozwój społeczny, ekonomiczny oraz ochrona środowiska muszą być traktowane i prowadzone łącznie. Pojęcie zrównoważonego rozwoju na stałe zagościło w naszej świadomości dzięki konferencji ONZ z 1992 roku – „Środowisko i Rozwój” (Kaźmierczak 2006). Na jego potrzeby przyjęto wybrane definicje.

Polityka regionalna jest pojęciem wieloaspektowym o charakterze interdyscyplinarnym. Stanowi jeden z elementów polityki gospodarczej kraju. Jej zadaniem jest aktywny wpływ na procesy gospodarcze w regionie, ale także procesy ogólnokrajowe, które mają znaczenie dla regionu (Leśniewski 2010). Z pojęciem polityki regionalnej związane jest bezpośrednio pojęcie regionu – postrzegane często niejednoznacznie i definiowane na wiele sposobów. Leksykon polityki regionalnej Unii Europejskiej opisuje region jako administracyjnie wydzieloną część terytorium lub terytorialną jednostkę organizacyjną państwa. W UE region jest definiowany na trzech płaszczyznach (Kundera, Szmyt 2008):

- administracyjnej, jako pośredni szczebel zarządzania np. pomiędzy gminą a władzami centralnymi;
- społecznej, jako obszar wspólnoty etnicznej, odmiennej kulturowo, językowo i historycznie;
- ekonomicznej określanej wskaźnikami ekonomicznymi (np. PKB *per capita*, stopa bezrobocia itp.).

Niniejsze opracowanie skupia się na szczeblu zarządzania na poziomie województwa. Tu powstaje pytanie: czy region i województwo to pojęcia tożsame? Otóż nie. Zgodnie z zapisami ustaw o samorządzie województwa (Dz.U. z 1998 r. N 91 poz. 576, Ustawa z dnia 5 czerwca 1998 r.) oraz o wprowadzeniu zasadniczego trójstopniowego podziału terytorialnego państwa (Dz. U. z 1998 r. Nr 96 poz. 603, z późn. zm., Ustawa z dnia 24 lipca 1998 r.), województwo stanowi jednostkę samorządu terytorialnego tj. regionalną wspólnotę samorządową (ogół mieszkańców) oraz jednostkę najwyższego szczebla zasadniczego podziału terytorialnego kraju utworzoną w celu wykonywania administracji

publicznej. Zasadniczą różnicę między pojęciami uwidacznia się w wymierze społecznym. Kwalifikacja mieszkańców województwa jako wspólnoty następuje z mocy prawa, kwalifikacja mieszkańców regionu nie jest regulowana prawnie, stanowi często kwestie umowne, gdzie dana grupa wykazuje cechy wspólne, np. pod względem języka czy kultury. Region określony na podstawie jednej lub więcej płaszczyzn przedstawionych powyżej może znajdować się na terenie województwa, jednak często zdarza się, że dany region przekracza granice terytorialne województwa.

Głównym zadaniem polityki regionalnej województwa jest dostosowywanie jego obszaru do całościowej konstrukcji polityki ekonomicznej państwa. Celem prowadzonych działań jest natomiast usunięcie dysproporcji w rozwoju gospodarczym i społecznym za pomocą instrumentów prawnych i finansowych oraz zapewnienie zrównoważonego wzrostu z zachowaniem wewnętrznej spójności ekonomicznej i społecznej (Rudnicki 2000). W ramach polityki regionalnej podmioty publiczne powinny optymalnie wykorzystywać dostępne zasoby w celu zagwarantowania trwałego rozwoju społeczno-gospodarczego województwa oraz podnoszenia jego konkurencyjności (Kania 2010). Polityka regionalna stanowi integralną część polityki rozwoju. Podmiotami polityki regionalnej są podmioty publiczne, które posiadają w odniesieniu do tej polityki określone prawem kompetencje decyzyjne na szczeblu centralnym i regionalnym.

W latach 2007-2013 zagadnienia rozwoju regionalnego w Polsce zostały uregulowane pierwszą tego typu ustawą – ustawą o zasadach prowadzenia polityki rozwoju z dnia 6 grudnia 2006 r. (Dz. U. z 2009 r. Nr 84, poz. 712, z późn. zm.). Aktualnie prowadzone są prace nad ustawą o zmianie ustawy o zasadach prowadzenia polityki rozwoju, ostatni projekt zmian pochodzi z dnia 23 stycznia 2013 roku. Zadaniem ustawy jest stworzenie ram prawnych systematyzujących i spajających działalność wszystkich podmiotów publicznych realizujących politykę rozwoju.

Za realizację polityki rozwoju odpowiadają w Polsce:

- Rada Ministrów – w skali państwa,
- samorządy województw – w regionach,
- samorządy powiatowe i gminne – na poziomie lokalnym

Ogólne zasady oraz metody realizacji polityki zostały określone w strategiach rozwoju, metody szczegółowe określają programy operacyjne. Ustawa o zasadach prowadzenia polityki rozwoju wskazuje, że strategiami rozwoju są: strategia rozwoju kraju, strategie sektorowe, strategie rozwoju województw oraz strategie ponadregionalne (więcej niż 1 województwo) oraz strategie regionalne. Funkcją nadrzędną pełni strategia rozwoju kraju, która powinna obejmować okres co najmniej 7 lat (raz na 4 lata konieczna jest aktualizacja). Przedstawione w ustawie regulacje mówią, że realizacja strategii rozwoju województwa odbywa się przez realizację regionalnych programów operacyjnych (Kania 2010).

Termin zrównoważonego rozwoju definiowany na wiele sposobów zawsze jednak rozumiany jest jako koncepcja rozwoju społeczno-gospodarczego, gdzie równoważy się i integruje działania w strefie środowiskowej, gospodarczej oraz społecznej. Równowaga ta ma zagwarantować możliwość zaspokajania podstawowych potrzeb obywateli obecnego pokolenia w taki sposób, aby obywatele przyszłego pokolenia mogli zaspokoić swoje.

Polska jest krajem, w którym zrównoważony rozwój możemy uznać za zasadę Konstytucyjną (Dz. U. z 1997 r. Nr 78 poz. 483). W artykule 5 rozdziału pierwszego czytamy: „Rzeczpospolita Polska strzeże niepodległości i nienaruszalności swojego terytorium, zapewnia wolności i prawa człowieka i obywatela oraz bezpieczeństwo obywateli,

strzeże dziedzictwa narodowego oraz zapewnia ochronę środowiska, kierując się zasadą zrównoważonego rozwoju”. W polskim ustawodawstwie definicję rozwoju zrównoważonego podaje Prawo ochrony środowiska. Jest ona tożsama z definicją z poprzedniego akapitu.

Miejsce zrównoważonego rozwoju w strategii rozwoju kraju i województwa

Strategia rozwoju kraju czy też województwa jest koncepcją systemowego działania na rzecz długotrwałego rozwoju przez racjonalną alokację zasobów. Ujęta jest w formie dokumentu, który określa zasady postępowania dla osiągnięcia wspólnie ustalonych celów. Strategia rozwoju województwa ma służyć przede wszystkim obywatelom, zatem w pracach nad jej opracowaniem obok ekspertów powinni brać udział przedstawiciele wszystkich grup interesów z danego obszaru (Kuneda, Szmyt 2008). Potwierdza to ustawa o samorządzie województwa oraz ustawa o zasadach prowadzenia polityki rozwoju, zgodnie z którymi w trakcie tworzenia strategii samorząd województwa jest zobligowany do współpracy z partnerami społeczno-gospodarczymi. Ustawowo określono także kluczowe cele i elementy, które ma zawierać strategia oraz warunki zgodności dokumentów ze szczebla regionalnego z dokumentami krajowymi. Strategia musi być również zgodna z przepisami w zakresie ochrony środowiska (Kawałko 2011).

Zatem czy absorpcja zasad zrównoważonego rozwoju do planów strategicznych jest konieczna? Dlaczego właśnie ten model ma stanowić podstawę procesów rozwoju gospodarczego? Otóż wynikiem tych procesów z założenia ma być szeroko rozumiana poprawa jakości życia. Koncepcja rozwoju zrównoważonego stanowi zbiór celów działań rozwojowych i wielu rozwiązań do jej realizacji. Zasadne wydaje się traktowanie właśnie tej koncepcji jako uniwersalnej strategii rozwoju kraju, a w wyniku tego – województwa, powiatu oraz gminy zwłaszcza, że u jej podstaw leży trwała poprawa jakości życia nie tylko współczesnych, ale i przyszłych pokoleń przez zrównoważenie proporcji między kapitałem ekonomicznym, ludzkim i przyrodniczym (Piontek 2001)

Efektywna realizacja koncepcji zrównoważonego rozwoju na poziomie wojewódzkim, a następnie powiatowym i gminnym jest możliwa tylko i wyłącznie dzięki istnieniu odpowiedniego systemu zarządzania na danym szczeblu, który będzie integrował politykę ekonomiczną, społeczną, środowiskową oraz przestrzenną (Malik 2004). Spójność działań w kierunku zrównoważonego rozwoju możliwa jest tylko i wyłącznie wówczas, gdy na każdym szczeblu tworzenia strategii, począwszy od władz centralnych, podstawą planowania będzie równoważenie kapitałów ludzkiego, przyrodniczego i ekonomicznego.

Strategia Rozwoju Kraju (SRK)

Z założenia strategia rozwoju na poziomie krajowym powinna być spójna z dokumentami o randze międzynarodowej. W wypracowaniu odpowiednich wzorców pomagają w szczególności *Agenda 21*, *Deklaracja Milenijna*, *Strategia Zielonego Wzrostu OECD*, *Strategia Zrównoważonego Rozwoju UE* oraz *Strategia Europa 2020* (GUS, USK 2011).

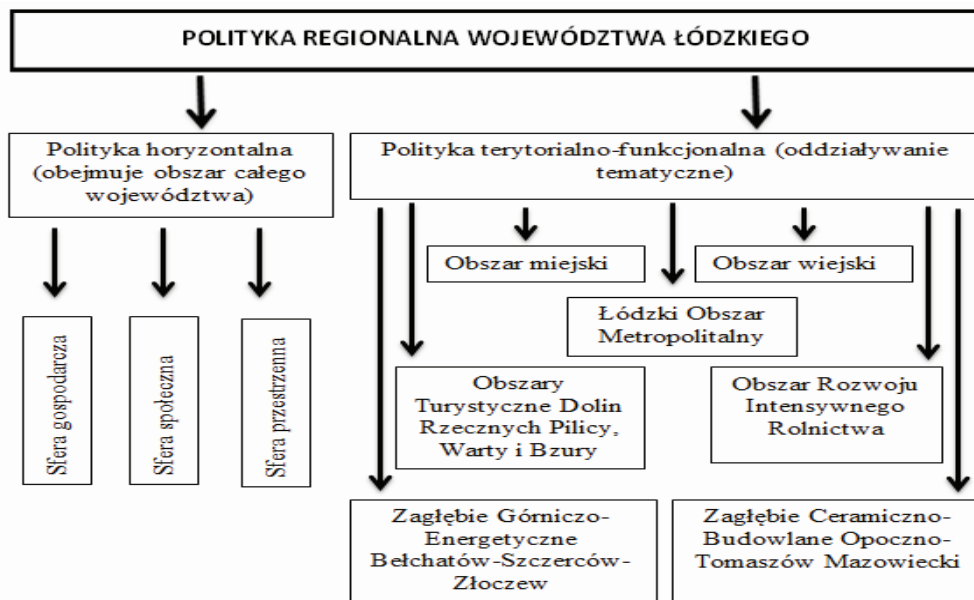
Strategia Rozwoju Kraju (SRK) 2007-2015 stanowiła podstawy planowania, określała cele i priorytety polityki rozwojowej w Polsce. Była bazą odniesienia dla innych strategii i programów rządowych, strategii sektorowych oraz wojewódzkich. Była także wizją rozwoju Polski do roku 2015 (Kania 2010). Podstawowe priorytety SRK 2007-2015 (*Strategia Rozwoju Kraju 2007-15 z dnia 29 listopada 2007 r.*), to:

- wzrost innowacyjności i konkurencyjności gospodarki,
- poprawa stanu infrastruktury społecznej i technicznej,
- wzrost zatrudnienia,
- podniesienie jakości zatrudnienia,
- budowa zintegrowanej wspólnoty społecznej i jej bezpieczeństwa,
- rozwój obszarów wiejskich,
- rozwój regionalny i podniesienie spójności terytorialnej.

W roku 2012 Rada Ministrów dokonała zmiany horyzontu czasowego SRK, a w efekcie jej aktualizacji przyjmując 25 września *Strategię Rozwoju Kraju 2020 – Aktywne społeczeństwo, konkurencyjna gospodarka, sprawne państwo*. Nowa strategia określa trzy kluczowe obszary, w których koncentrować się będą główne działania: sprawne i efektywne państwo, konkurencyjna gospodarka, spójność społeczna i terytorialna. SRK 2020 precyzuje również interwencje niezbędne w perspektywie średniookresowej w celu akceleracji procesów rozwojowych. Cel główny Strategii określony jest jako „wzmocnienie i wykorzystanie gospodarczych, społecznych i instytucjonalnych potencjałów zapewniających szybszy i zrównoważony rozwój kraju oraz poprawa jakości życia ludności” (SRK 2020).

Schemat 1

Polityka regionalna województwa łódzkiego zgodnie z SRWŁ 2020



Źródło: opracowanie własne na podstawie: *Strategia Rozwoju Województwa Łódzkiego 2020 z dn. 26.02.2013 r.*

Strategia Rozwoju Województwa Łódzkiego (SRWŁ)

Sejmik Województwa Łódzkiego dnia 31 stycznia 2006 roku uchwałą Nr LI/865/2006 przyjął *Strategię Rozwoju Województwa Łódzkiego* na lata 2007-2020, która była podstawowym dokumentem strategicznym wytyczający kierunki rozwoju województwa łódzkiego aż do roku 2020 (SRWŁ 2007-20). Zmieniająca się rzeczywistość społeczno-gospodarcza zmusiła władze województwa do aktualizacji przyjętego dokumentu. W 2009 roku rozpoczęto opracowywanie nowej koncepcji rozwojowej, takiej strategii, która pozwoli na aktywne podejście do nowych wyzwań, przed którymi stanęło województwo łódzkie. Uchwała Sejmiku Województwa Łódzkiego z dnia 26 lutego 2013 r. przyjęła odnowioną *Strategię Rozwoju Województwa Łódzkiego 2020*. Zakłada ona realizację celów polityki regionalnej w dwóch płaszczyznach (por. schemat 1): horyzontalnej oraz terytorialno-funkcjonalnej (SRWŁ 2020).

Matryca relacyjna SRK i SRWŁ pod kątem zrównoważonego rozwoju

Aktualne wyznawania rozwojowe zmuszają do przemyślanego wyznaczenia głównych obszarów interwencji. Podstawą klasyfikacji powinna stać się identyfikacja oraz wykorzystanie endogennych potencjałów rozwojowych. Trzonem zaś dążeń rozwojowych powinien być model gwarantujący zaspokajanie potrzeb życiowych obywateli oraz poprawę jakości ich życia.

Przyjęty w Polsce porządek dokumentów strategicznych wymaga od *Strategii Rozwoju Województwa Łódzkiego* spójności ze *Strategią Rozwoju Kraju*. W poprzednich rozdziałach przedstawiono główne przesłanki obydwu dokumentów. W tej części opracowania podjęto natomiast próbę analizy pod kątem stopnia absorpcji koncepcji zrównoważonego rozwoju (ZR) do celów i założeń opisywanych strategii. Badanie skupia się na przyjętej w dokumentach wizji rozwoju, celach, misji, zasadach oraz kierunkach rozwoju. Zbudowana została matryca relacyjna, która zawiera charakterystykę SRK oraz SRWŁ w wspomnianych obszarach. Podjęto również próbę wskazania głównych wniosków płynących z ich porównania. Celem badania jest określenie stanu relacji między strategicznymi planami rozwoju w Polsce a koncepcją zrównoważonego rozwoju. W praktyce ocena stopnia jej absorpcji w strategiczne plany polityki regionalnej w szczególności na szczeblu wojewódzkim.

Podsumowanie

Postępujące procesy globalizacyjne i rozwojowe na świecie ujawniły nowe wyzwania, przed którymi stanęła Polska. Sprostanie im wymaga prowadzenia przemyślanej polityki rozwoju, która zagwarantuje poprawę poziomu i jakości życia obywateli, wzmocni potencjał gospodarczy i umożliwi jego efektywne wykorzystanie. Przyjęcie nowoczesnej wizji rozwojowej i jej konsekwentna realizacja są podstawą do rozwoju cywilizacyjnego Polski. Aby osiągnąć wysoki stopień spójności, musimy sprostać nowym wyzwaniom środowiskowym, energetycznym, wzmocnić konkurencyjność gospodarki oraz wpłynąć pozytywnie na wzrost poczucia bezpieczeństwa obywateli.

Przedstawiona analiza pokazuje, że zarówno na poziomie krajowym, jak i wojewódzkim stopień absorpcji koncepcji zrównoważonego rozwoju do treści strategii pozostaje na

Tabela 1
Matryca relacyjna. Stopień absorpcji koncepcji ZR w SRK 2020 oraz SRWL 2020

Kategoria relacji	Strategia Rozwoju Kraju 2020	Strategia Rozwoju Województwa Łódzkiego 2020	Stopień absorpcji koncepcji zrównoważonego rozwoju do Strategii.
W I Z J A R O Z W O J U	<p><i>Aktywne społeczeństwo, konkurencyjna gospodarka i sprawne państwo.</i></p> <p>Główne założenia:</p> <ul style="list-style-type: none"> – równoważenie finansów publicznych i zwiększanie oszczędności; – likwidacja barier rozwojowych (niwelowanie różnic w poziomie rozwoju regionów, rozbudowa istniejącej infrastruktury); – rozwój oparty na edukacji, cyfryzacji i innowacyjności; – lepsze wykorzystanie posiadanych zasobów w celu poprawy warunków życia obywateli; – przejście do paradygmatu rozwoju dojrzałego, budowanego na trzech filarach: innowacyjność, zrównoważony rozwój terytorialny, efektywność; – realizacja scenariusza stabilnego rozwoju – reforma finansów publicznych, zabezpieczeń społecznych, ochrony zdrowia, edukacji, nauki, kultury, gospodarki, sprawiedliwości, demokracji; – gospodarka oparta na wiedzy przy jednoczesnym utrzymaniu silnej bazy wytwórczej i przemysłowej jako źródło wzrostu produktywności i poprawy konkurencyjności; – uczestnictwo społeczeństwa w tworzeniu i realizacji procesów modernizacyjnych; – zwiększenie aktywizacji zawodowej, szczególnie osób wykluczonych, zmniejszenie bezrobocia, ograniczenie zjawiska skrajnego ubóstwa; – w 2020 roku osiągnięcie 74-79% średniego unijnego pkb per capita; – zwiększenie podazy pracy m.in. dzięki wydłużaniu wieku emerytalnego i przeprowadzeniu dalszych reform systemu zabezpieczenia społecznego; – zmiany w systemie podatkowym; – stabilizacja inflacji; – zrównoważenie transportu i rozwój środków transportu bardziej przyjaznych środowisku; – dywersyfikacja źródeł energetycznych; – realizacja celów strategii europa 2020 z uwzględnieniem uwarunkowań wewnętrznych; – ugruntowanie warunków trwałego rozwoju. 	<p><i>Region spójny terytorialnie i wizerunkowo, kreatywny i konkurencyjny w skali kraju i Europy, o najlepszej dostępności komunikacyjnej, wyróżniający się atrakcyjnością inwestycyjną i wysoką jakością życia.</i></p> <p>Główne założenia:</p> <ul style="list-style-type: none"> – silne powiązania wewnętrzne i zewnętrzne; – atrakcyjne warunki zamieszkania i pracy; – kreatywne postawy mieszkańców i przedsiębiorców; – dostępność komunikacyjna województwa; – wysoka atrakcyjność inwestycyjna i podniesienie warunków i poziomu życia mieszkańców; – wysoka jakość środowiska przyrodniczego (głównie dzięki racjonalnej gospodarce jego zasobami); – region kreatywny i konkurencyjny wyróżniający się specyficznym potencjałem efektywnie wykorzystywanym na rzecz długookresowego wzrostu oraz zrównoważonego i trwałego rozwoju. 	<p>SRK oraz SRWL 2020 zawierają w opisie wizji rozwoju wyrażone odniesienia do koncepcji zrównoważonego rozwoju. Poza przekazany wprost założeniami rozwoju, który ma odbywać się na podstawie wykorzystywania dostępnych potencjałów na rzecz rozwoju zrównoważonego w prezentowanej wizji rozwoju znajduje się wiele odniesień pośrednich do analizowanej koncepcji. Przyglądając się postawionym założeniom można dojść do wniosku, że zakładają równoważenie sfer: gospodarczej, środowiskowej i społecznej. Analizowane wizje zakładają rozwój wartości ekonomicznych, ale zwracają też uwagę na kapitał ludzki (aktywizacja społeczna, partycypacja, warunki zamieszkania itd.) oraz kapitał przyrodniczy (racjonalna gospodarka zasobami itd). Na podstawie obu dokumentów widać wyraźnie chęć przejścia do paradygmatu rozwoju dojrzałego, który ma być zbudowany na następujących filarach: innowacyjność, zrównoważony rozwój terytorialny, efektywność.</p>

CEL; MI- S/A	Cel strategiczny: Celem głównym strategii średniookresowej staje się wzmocnienie i wykorzystanie gospodarczych, społecznych i instytucjonalnych potencjałów zapewniających szybszy i zrównoważony rozwój kraju oraz poprawę jakości życia ludności.	Misja regionu: Prowadzenie zintegrowanej i terytorialnie ukierunkowanej polityki zrównoważonego rozwoju, opartej na współpracy gospodarczej, budowaniu więzi społecznych oraz tożsamości regionalnej.	Zárówno cel, jak i misja zakładają oparcie koniunktury na koncepcji zrównoważonego rozwoju.
Z A S A D Y K I E R U N K I	Zasady polityki rozwoju: – zintegrowane podejście w planowaniu i podejmowaniu interwencji; – koncentracja interwencji publicznych w dziedzinie i przedsięwzięcia przynoszące największą wartość dodaną dla osiągnięcia określonych celów i efektów rozwojowych; – zapobieganie rozpraszaniu środków finansowych poprzez ich koncentrację w ograniczonej liczbie priorytetów – tych które mają znaczenie fundamentalne dla zagwarantowania wzrostu gospodarczego i wzrostu konkurencyjności gospodarki; – wzrost znaczenia partnerstwa publiczno-prywatnego; – oparcie polityk publicznych na dowodach (evidence based policies), czyli podejmowanie decyzji zarówno na poziomie strategicznym, jak i operacyjnym w oparciu o analizy.	Kierunki działań: – budowa przyszłości (dobrobytu) regionu poprzez wzmacnianie endogenicznych potencjałów województwa oraz współpracy gospodarczej, zarówno w wymiarze regionalnym, krajowym i międzynarodowym; – budowa powiązań między mieszkańcami i społecznościami oraz kreowanie tożsamości regionalnej z uwzględnieniem wielokulturowości i różnorodności regionalnej.	Prezentowane jest założenie, że interwencje publiczne będą odbywały się w dziedzinie i przedsięwzięcia przewidujące osiągnięcie powyżej analizowanych celów, zatem również zrównoważonego rozwoju. Istotną kwestią jest także wzrost znaczenia partnerstwa publiczno-prywatnego, co zapewni stymulację rozwoju kapitału społecznego. W praktyce oznacza to aktywne włączanie obywatela w kreowanie procesów rozwojowych. Na poziomie województwa istotną deklaracją jest osiągnięcie spójności w rozwoju poprzez między innymi rozwój zrównoważony.

Źródło: opracowanie własne na podstawie: *Strategia Rozwoju Kraju 2020* oraz *Strategia Rozwoju Województwa Łódzkiego 2020*.

wysokim poziomie. Przyglądając się poprzednim dokumentom (przed aktualizacją z 2012 roku), a w szczególności *Strategii Rozwoju Województwa Łódzkiego 2007-2020* (styczeń 2006) uwidacznia się dodatkowo postęp, który nastąpił na tej płaszczyźnie. Poprzedni dokument nie zawierał wielu założeń rozwoju zrównoważonego. W wizji rozwoju województwa nie było mowy o tym zagadnieniu. Dopiero w charakterystyce misji pojawiła się wzmianka dotycząca rozwoju zrównoważonego. Dodatkowo wystąpiła w kontekście, który budzi sporo zastrzeżeń. W poprzedniej strategii czytamy zarówno we Wstępie jak i w Misji: „... inwestorzy znajdą atrakcyjne warunki inwestowania i prowadzenia działalności. Podniesie się ogólny poziom cywilizacyjny regionu a standard życia osiągnie poziom zbliżony do standardu europejskiego. To z kolei zapewni zrównoważony i trwały rozwój oparty na nowoczesnej i konkurencyjnej gospodarce”. Na tej podstawie nasuwa się wniosek, że koncepcja zrównoważonego rozwoju nie stanowiła fundamentu planowania rozwoju w tej strategii. Oczekiwano, że rozwój zrównoważony będzie wynikiem działalności inwestorów i wzrostu poziomu życia, zamiast stanowić punkt wyjścia w planowaniu wszelkich działań rozwojowych, które to z kolei zapewnią podniesienie standardu życia.

Analiza SRK oraz SRWŁ 2020 napawa optymizmem. Strategie, to dokumenty wysokiej rangi, które stanowią drogowskaz dla kolejnych działań planistycznych i praktycznych na kolejnych szczeblach administracyjnych. Dobrze zatem, że zbudowane zostały na bazie założeń koncepcji zrównoważonego rozwoju. Wynikiem procesów rozwoju z założenia ma być szeroko rozumiana poprawa jakości życia obywateli. Koncepcja rozwoju zrównoważonego stanowi zbiór celów działań rozwojowych i szereg rozwiązań do jej realizacji. Zasadne wydaje się zatem traktowanie właśnie tej koncepcji jako uniwersalnej strategii rozwoju kraju, a w wyniku tego województwa, powiatu oraz gminy. Zwłaszcza, że główną jej przesłanką, jest trwała poprawa jakości życia nie tylko współczesnych, ale i przyszłych pokoleń przez zrównoważenie proporcji między kapitałem ekonomicznym, ludzkim i przyrodniczym. Dodatkowo, nadając zrównoważonemu rozwojowi rangę priorytetową w realizacji polityki rozwoju, SRK oraz SRWŁ 2020 pozostają w wysokim stopniu spójności ze *Strategią Europa 2020*, której podstawą są: rozwój inteligentny (rozwój gospodarki opartej na wiedzy i innowacji), rozwój zrównoważony oraz rozwój sprzyjający włączeniu społecznemu.

Bibliografia

- GUS, Urząd Statystyczny w Katowicach (2011), *Wskaźniki zrównoważonego rozwoju Polski*, Katowice.
- Kania I. (2010), *Europejska polityka regionalna a system polityki regionalnej w Polsce*, Wyższa Szkoła Biznesu w Dąbrowie Górniczej, Dąbrowa Górnicza.
- Kaźmierczak L. (2006), *LCA (Life Cycle Assessment) jako narzędzie rozwoju zrównoważonego*, (w:) Dudek M. (red.), *Zrównoważony rozwój regionalny w Unii europejskiej*, Wyższa Szkoła Menedżerska w Legnicy, Uniwersytet Zielonogórski, Legnica, Zielona Góra.
- Konstytucja Rzeczypospolitej Polskiej z dnia 2 kwietnia 1997 r. (Dz. U. z 1997 r. Nr 78, poz. 483.
- Kundera J., Szmyt W. (2008), *Leksykon polityki regionalnej Unii Europejskiej*, Wolters Kluwer Polska, Kraków.
- Leśniewski M.A. (2010), *Zrównoważony rozwój a konkurencyjność gmin*, Wydawnictwo Uniwersytetu Humanistyczno-Przyrodniczego Jana Kochanowskiego, Kielce
- Malik K. (2004), *Efektywność zrównoważonego i trwałego rozwoju w wymiarze lokalnym i regionalnym*, Wydawnictwo Instytut Śląski, Opole.

- Piontek F. (2001), *Kontrowersje i dylematy wokół rozwoju zrównoważonego i trwałego*, (w:) Piontek F. (red.), *Ekonomia a rozwój zrównoważony*, tom 1: *Teoria, kształcenie*, Wydawnictwo Ekonomia i Środowisko, Białystok.
- Rudnicki M. (2000), *Polityka regionalna Unii Europejskiej*, Wydawnictwo Naukowe PWN, Warszawa.
- Strategia Rozwoju Kraju 2007-15 z dnia 29 listopada 2007 r.*
- Strategia Rozwoju Kraju 2020 z dnia 25 września 2012 r.*
- Strategia Rozwoju Województwa Łódzkiego 2007-2020 z dnia 31 stycznia 2006.*
- Strategia Rozwoju Województwa Łódzkiego 2020 z dnia 26 lutego 2013.*
- Strategia Europa 2020 z czerwca 2010 r.*
- Ustawa o zmianie ustawy o zasadach prowadzenia polityki rozwoju, projekt z dnia 23 stycznia 2013 (Dz. U. z 2009 r. Nr 84, poz. 712, z późn. zm.).
- Ustawa z dnia 24 lipca 1998 r. o wprowadzeniu zasadniczego trójstopniowego podziału terytorialnego państwa (Dz. U. Nr 96, poz. 603, z późn. zm.).
- Ustawa z dnia 27 kwietnia 2001 r. Prawo ochrony środowiska (Dz. U. z 2001 Nr 62, poz. 627).
- Ustawa z dnia 5 czerwca 1998 r. o samorządzie województwa (Dz. U. z 2001 r. Nr 142, poz. 1590, z późn. zm.).
- Ustawa o zasadach prowadzenia polityki rozwoju z dnia 6 grudnia 2006 (Dz. U. z 2006 r. Nr 226, poz. 1658).
- Kawałko B. (2011), *Strategia społeczno-gospodarcza rozwoju woj. Lubelskiego a krajowa strategia rozwoju regionalnego*, (w:) Szlachta J., Woźniak J. (red.), *Krajowa strategia rozwoju regionalnego do roku 2020 a strategie rozwoju społeczno-gospodarczego województw*, Komitet Przestrzennego Zagospodarowania Kraju PAN, Warszawa.

Sustainable Development in the Regional Policy – National Development Strategy 2020 and Regional Development Strategy of Lodz Province 2020

Summary

The aim of the study is to determine the status of the relationship between strategic development plans in Poland and the concept of sustainable development. In practice, to assess the degree of absorption of the sustainable development concept in the regional policy, in particular, at the provincial level. The basis of the study is a relational matrix of the National Development Strategy 2020 and the Regional Development Strategy of Lodz in 2020 in terms of sustainable development. The analysis of documents shows that both the national and provincial level of absorption of the concept of sustainable development into the content of strategy remains high. It is reasonable to consider sustainable development as the universal development strategy. Especially since its main premise is permanent improvement of the quality of life of not only today's but also future generations by balancing the ratio between the economic, human and natural capital.

Key words: sustainable development, development policy, regional policy, development strategy.

JEL codes: Q01, O20, P48

Устойчивое развитие в региональной политике – стратегия развития страны 2020 и стратегия развития Лодзинского воеводства 2020

Резюме

Цель разработки – определить состояние отношений между стратегическими планами развития в Польше и концепцией устойчивого развития, на практике же – оценка степени ее абсорбции в региональной политике, в особенности на уровне воеводства. Основу изучения представляет реляционная матрица *Стратегии развития страны 2020*, а также *Стратегии развития Лодзинского воеводства 2020* с точки зрения концепции устойчивого развития. Анализ документов показывает, что как на уровне страны, так и воеводства степень абсорбции этой концепции по отношению к содержанию стратегии остается на высоком уровне. Обоснованным представляется считать именно эту концепцию в качестве универсальной стратегии развития страны, а также воеводства, повята или гмины. В пользу этого говорит, в основном, общественный интерес, ибо основной предпосылкой концепции устойчивого развития является постоянное повышение качества жизни не только современных, но и будущих поколений путем сбалансирования пропорций между экономическим, человеческим и природным капиталом.

Ключевые слова: устойчивое развитие, политика развития, региональная политика, стратегия развития.

Коды JEL: Q01, O20, P48

© All rights reserved