

Łukasz Popławski
Uniwersytet Rolniczy w Krakowie

WSPARCIE INSTYTUCJONALNE ROZWOJU GMIN WIEJSKICH W OPINII MIESZKAŃCÓW OBSZARÓW CHRONIONYCH WOJEWÓDZTWA ŚWIĘTOKRZYSKIEGO¹

Streszczenie

Do podstawowych problemów dzisiejszego świata należą m.in. procesy zachodzące w środowisku przyrodniczym nie tylko z powodu naturalnych zjawisk, ale też działalności człowieka. Problemy ochrony środowiska na obszarach chronionych podlegają ciągłej dyskusji, zwłaszcza w kontekście rozwoju tych terenów z zachowaniem środowiska naturalnego. Ważne dla zachowania środowiska naturalnego oraz rozwoju na obszarach chronionych jest wsparcie instytucjonalne dla rozwoju lokalnego na tych terenach. Istnieje konieczność zachowania odpowiedniej relacji człowiek – gospodarka a środowisko przyrodnicze tak, aby pogodzić rozwój z ochroną. W niniejszej pracy przedstawiono opinie respondentów i autora dotyczące wsparcia przez instytucje rozwoju na obszarach chronionych województwa świętokrzyskiego. We wszystkich gminach mieszkańcy bardzo pozytywnie wyrażali się o swoich władzach gminnych, natomiast ankietowani we wszystkich gminach (oprócz gminy Kije) bardzo negatywnie wypowiadają się o partiach politycznych i władzach centralnych (wyjątek gmina Złota) w kontekście ich wpływu na rozwój gminy.

Słowa kluczowe: rozwój lokalny, obszary wiejskie, obszary chronione.

Kody JEL: Q01

Wstęp

Zgodnie z ustawą z dnia 16 kwietnia 2004 r. o ochronie przyrody (Dz. U. 04.92.880 z dnia 30 kwietnia 2004 r., art. 6.1), w Polsce istnieje wiele form ochrony przyrody, a w szczególności są nimi parki krajobrazowe i obszary chronionego krajobrazu.

W Polsce obszary chronione obejmują 33,1% powierzchni kraju, przy czym ich powierzchnia w poszczególnych regionach jest zróżnicowana. Największy udział w powierzchni ogółem odnotowuje się w województwie świętokrzyskim – 62%. W województwie tym wśród 72 gmin wiejskich w 49 w ogólnej powierzchni przeważają omawiane obszary chronione.

Parki krajobrazowe wraz parkami narodowymi, obszarami Natura 2000, rezerwatami przyrody i obszarami chronionego krajobrazu tworzą układ wzajemnie uzupełniających się form ochrony przyrody, a związany z tym stopień rygoru prawnego zależy od lokalnych warunków. W ostatnich latach następuje wzrost powierzchni tych obszarów w powierzchni Polski (w 1980 r. wynosił 3,5%, w 1999 r. już 33,1%), (*Rocznik...* 2004). Podstawowym celem przedstawionego działania jest utrzymanie naturalnych procesów przyrodniczych,

¹ Praca finansowana ze środków DS. 3121/ZEiPG.

stabilności ekosystemów, a w szczególności zachowanie bioróżnorodności. W świetle obowiązujących w Polsce przepisów obszary parków krajobrazowych i chronionego krajobrazu są najbardziej predysponowane do wprowadzania idei zrównoważonego rozwoju. Ma ona szczególne znaczenie, gdyż obszary chronione spełniają różne zadania, a w szczególności dbają o tereny o naturalnych wartościach przyrodniczych. Zrównoważony rozwój obszarów wiejskich jest w ramach Unii Europejskiej jedną z najważniejszych koncepcji rozwoju. W tym celu i ze względu na coraz bardziej intensywną produkcję rolniczą, która powoduje zanieczyszczenie wód, gleby oraz zmniejszenie stopnia bioróżnorodności w Unii Europejskiej wprowadzono ustawodawstwo wspierające programy ochrony środowiska w rolnictwie. Programy rolno-środowiskowe w Unii Europejskiej obowiązują od 1993 r. w ramach drugiego filaru Wspólnej Polityki Rolnej (WPR) i stanowią instrument wielofunkcyjnego oraz zrównoważonego rozwoju obszarów wiejskich o charakterze wybitnie proekologicznym.

Celem niniejszej pracy jest przedstawienie opinii mieszkańców województwa świętokrzyskiego zamieszkujących obszary chronione na temat instytucjonalnego wsparcia rozwoju ich gmin oraz weryfikacja hipotezy „wsparcie instytucjonalne rozwoju gmin wiejskich na obszarach chronionych województwa świętokrzyskiego jest tym wyższe, im niższy jest poziom szczebla administracji publicznej”.

Zakres i metodyka badań

Badania mające na celu określenie podstaw dla kierunków rozwoju obszarów chronionych w województwie świętokrzyskim są prowadzone przez autora od 1998 r. i trwają do dnia dzisiejszego. Obejmują one między innymi rozpoznanie czynników wpływających na wielofunkcyjny ekorozwój obszarów chronionych. W tym celu przeprowadzone badania w 44 gminach o przewadze obszarów chronionych i w gminie Iwaniska (48% powierzchni jednostki) między innymi na temat wsparcia rozwoju lokalnego. Dane statystyczne oraz inne materiały uzyskane z gminy stanowiły element uzupełniający szersze badania. Uwzględnione jednostki stanowiły 61% gmin wiejskich w województwie świętokrzyskim i 90% jednostek wiejskich o przewadze w ich powierzchni obszarów chronionych.

Kwestionariusze ankietowe wypełnili wszyscy zainteresowani tym problemem oraz osoby mające znaczący autorytet i wpływ na podejmowane decyzje, a w szczególności: wójt, radni, sołtysi, lokalni liderzy, pracodawcy, przedsiębiorcy, zainteresowani przyszłością gminy mieszkańcy, rolnicy, liderki organizacji kobiecych, liderzy organizacji społecznych i politycznych oraz związków zawodowych, ksiądz, aptekarz, lekarze i nauczyciele, co jest zgodnie z poglądem prezentowanym przez Siekierskiego (2004) oraz Zawiszę i Pilarską (2003), że głównie takie osoby wyznaczają kierunki działań rozwojowych w danej społeczności wiejskiej. Tak więc, dobór „prób” był celowy, trudno bowiem badać osoby, które nie były zainteresowane i nie rozumiały problemu rozwoju obszarów chronionych z punktu widzenia ich gminy. Rolnicy wśród ankietowanych stanowili od 30-40%, a pozostałą grupę wyżej wymienione osoby. Liczba ankiet skierowanych bezpośrednio do mieszkańców w każdej z gmin wynosiła średnio 250, z których co najmniej 100 zostało wypełnione i poddane analizie. W grupie ankietowanych osób liczba kobiet i mężczyzn była porównywalna (kobiet od 52% do 56% w zależności od gminy). Pełny opis metodyczny omawianych badań ankietowych zaprezentowano w pracy (Popławski 2009).

Ankietowani wskazywali na skali od 1 do 9 na przyczyny, które utrudniają rozwój lub stwarzają szanse rozwoju dla danego kierunku (9 – maksymalne natężenie zjawiska). W celu usystematyzowania wyników, odpowiedzi podzielono na 3 grupy, to jest: 1-3 najmniej utrudniające lub stwarzające najmniejsze szanse rozwoju (lub niekorzystny wpływ), 4-6 obojętne dla szans i barier (lub obojętny wpływ), natomiast 7-9 to najbardziej utrudniające lub stwarzające największe szanse (lub korzystny wpływ).

Czynniki rozwoju regionalnego w świetle koncepcji teoretycznych oraz problem dysproporcji, w tym polaryzacji rozwoju obszarów wiejskich, w teoriach rozwoju regionalnego zaprezentowano między innymi w pracy Popławskiego (2011), dlatego nie będą przedmiotem dociekań, tak jak kwestia teoretycznych problemów zrównoważonego rozwoju zaprezentowana w wielu pracach, m.in.: Borys (2005), Fiedor (2002), Górka i in. (2001) czy Kryk (2004). Natomiast kwestia od kogo mieszkańcy oczekują pomocy w zakresie rozwoju lokalnego nie była dotychczas zbyt często poruszana, co było motywem podjęcia tego tematu.

Instytucje wsparcia – zagadnienia podstawowe

Zróżnicowanie przestrzenne form ochrony przyrody jest znaczące w poszczególnych województwach, przy czym największy wpływ ma ono na rozwój gospodarczy w województwach: świętokrzyskim, warmińsko-mazurskim i małopolskim, natomiast najmniej w łódzkim (por. tabela 1). Parki krajobrazowe w powierzchni ogółem danych województw wraz wielkością innych form ochrony przyrody zaprezentowano w tabeli 1.

Największy udział w powierzchni obszarów chronionych przyrodniczo cennych miały obszary chronionego krajobrazu, bo aż 70,4%, parki krajobrazowe – 23,9%, parki narodowe – 3,1%, rezerваты przyrody położone poza obszarem parków narodowych i krajobrazowych – 1,4% i inne formy ochrony przyrody – 1,9%. Należy zauważyć, że w województwach podkarpackim i śląskim jest największa powierzchnia parków krajobrazowych w powierzchni ogółem.

Ważnym elementem realizacji ekorozwoju na obszarach chronionych jest wsparcie instytucjonalne, w tym umiejscowienie w zarządzaniu państwem, a szczególnie w systemie zarządzania ochroną środowiska. W przypadku obszarów chronionych obiektem jest na przykład park krajobrazowy czy obszar chronionego krajobrazu. Istotne jest to, że normy sterujące kształtują relacje wewnątrz tych trzech podsystemów i relacje między nimi. W obszarach chronionych są to przepisy dotyczące gospodarowania, np. zakazy obowiązujące dla danego obiektu, zapisane w ustawie o ochronie przyrody bądź w planie ochrony.

Na schemacie 1 zaprezentowano system zarządzania różnorodnością biologiczną, w którym wyodrębniono system zarządzający, normy sterujące oraz obiekt zarządzania. Szerzej to zagadnienie zostało opisane w pracy Poskrobki (2003).

Jak stwierdza K. Zimniewicz (2002), w pierwszych latach XXI wieku w Polsce system sterowania różnorodnością biologiczną tworzyły następujące ogniwa:

- instytucje rządowe: centralne i terenowe organy i urzędy,
- instytucje samorządu terytorialnego,
- jednostki ochrony przyrody i planowania przestrzennego,
- niezależne organizacje proekologiczne.

Między tymi jednostkami powstają różne sprzężenia zwrotne, na podstawie których można wyodrębnić oddzielne podsystemy systemu sterowania zachowaniem różnorodności. Szerszy opis tych jednostek i ich zadania oraz kompetencje zaprezentowano między innymi w pracy B. Poskrobki (2003) oraz K. Zimniewicza (2002).

Tabela 1
Obszary chronione w Polsce według województw

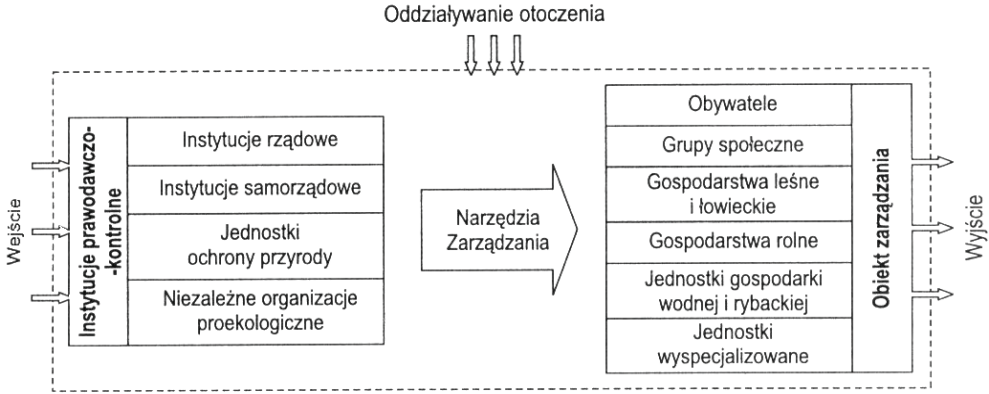
Wyszczególnienie	Powierzchnia ogółem	Parki krajobrazowe		Parki narodowe	Rezerwaty przyrody	Użytki ekologiczne	Obszary chronionego krajobrazu
	(ha)	(ha)	% pow. w ogółem	(ha)			
Polska	10 173 239	2 489 275	8,23	314 551	160 602	48 091	7 080 978
Dolnośląskie	403 296	196 728	10,41	11 920	10 276	4 008	179 145
Kujawsko-pomorskie	558 668	192 931	11,64	-	16 942	6 874	334 312
Lubelskie	572 105	233 597	9,60	18 245	11 378	7 255	300 857
Lubuskie	549 050	76 382	5,50	13 606	3 334	2 622	438 577
Łódzkie	298 009	95 090	5,38	72	7 324	978	184 414
Małopolskie	886 302	171 788	11,47	38 082	2 986	1330	671 961
Mazowieckie	1 053 231	168 150	4,87	38 477	17 640	2729	822 765
Opolskie	255 067	62 871	6,70	-	783	362	189 695
Podkarpackie	846 684	271 114	15,58	46 637	10 576	1189	517 164
Podlaskie	644 727	83 532	4,37	92 177	22 925	1960	444 075
Pomorskie	595 881	152 710	9,18	23 416	7 370	4441	394 858
Śląskie	270 334	226 995	18,60	-	3 636	344	35 970
Świętokrzyskie	725 228	127 197	11,02	7 626	2 432	272	587 625
Warmińsko-mazurskie	1 115 608	140 208	6,01	-	29 818	4175	928 286
Wielkopolskie	929 612	172 483	5,80	7 961	5 553	4 214	731 649
Zachodniopomorskie	469437	117499	5,20	16 333	7 630	5 339	319 626

Źródło: *Ochrona...* (2007).

W Polsce organy i urzędy administracji rządowej spełniają wiodącą rolę w zakresie sterowania stanem różnorodności biologicznej oraz tworzenia warunków do jej trwałego zachowania. Do ustanawiania prawa miejscowego w tym zakresie są uprawnione na poziomie regionalnym i lokalnym-sejmiki województw, rady powiatów i gmin. Szczegółowe umocowania prawne można znaleźć w ustawach o samorządzie powiatowym czy gminnym w ramach zadań własnych. Należy zaznaczyć, że w zakresie kompetencji rad gmin istnieje możliwość tworzenia prawa w dziedzinie ochrony środowiska, w tym różnorodności biologicznej. Oprócz wymienionych kompetencji, wojewodowie, sejmiki wojewódzkie, rady powiatów i rady gmin mogą wydawać przepisy porządkowe, które także mogą mieć pewne znaczenie dla zachowania systemów biologicznych.

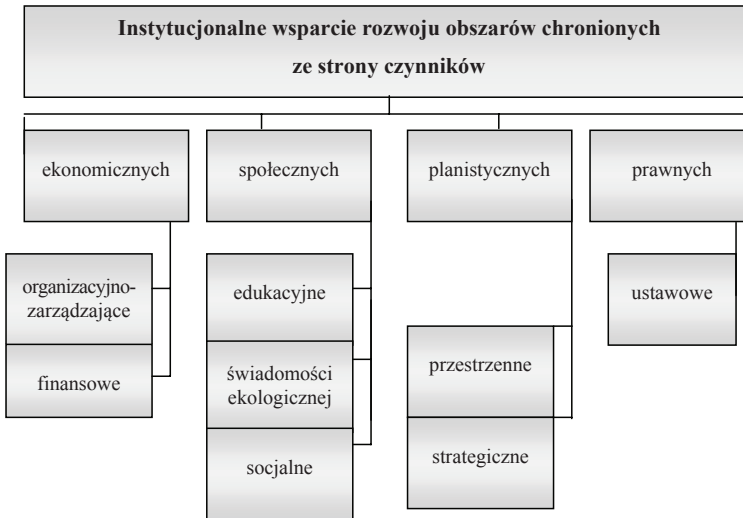
Rozwój obszarów chronionych opiera się głównie na ich wsparciu instytucjonalnym. Rola organizacji rządowych i pozarządowych ma ogromne znaczenie dla rozwoju omawianych obszarów w zakresie określonych standardów rozwojowych. Współpraca instytucji państwowych ze społecznościami lokalnymi na terenach chronionych powinna opierać się przede wszystkim na tworzeniu prawnych i finansowych podstaw wspierania proekologicznej aktywności indywidualnej. Wsparcie to zapewnia wiele grup czynników (por. Schemat 2).

Schemat 1
Model systemu zarządzania różnorodnością biologiczną wg B. Poskrobki



Źródło: Poskrobko (2003).

Schemat 2
Struktura wsparcia rozwoju obszarów chronionych



Źródło: Popławski (2009).

Struktura wsparcia rozwoju obszarów chronionych opiera się na determinantach, do których należą: ekonomiczne (organizacyjno-zarządzające i finansowe), społeczne (edukacyjne, socjalne i świadomości ekologicznej), planistyczne (przestrzenne i strategiczne) oraz prawne (ustawowe). Wszystkie wymienione czynniki szerzej zostały opisane w pracy (Popławski 2009), i w różny sposób oddziałują na rozwój obszarów chronionych.

Poprawa stanu środowiska i jego ochrona nie byłaby możliwa, gdyby zarządzanie i finansowanie działań proekologicznych danego obszaru nie były oparte aktualnie obowiązującym prawie i jego organach. Aby te działania mogły być wdrożone, wcześniej muszą być rozpoznane i ujęte w zakresie planistycznym (przestrzenne i strategiczne), np. w lokalnych programach działania.

Ponadto w ramach ogólnie przyjętych czynników można wyodrębnić, jak to przedstawia wielu autorów *czynniki polityczne* (np.: Borys 2005, Fiedor 2002). Polityczne podejście do spraw ochrony środowiska realizowane jest przez partie polityczne. Zrównoważony rozwój zakłada integrację celów społecznych, ekologicznych i ekonomicznych m.in. poprzez realizację ekologicznej reformy podatkowej. Partie proekologiczne wskazują na konieczność skutecznego wdrażania zasady „zanieczyszczający płaci”, a trucielele muszą ponosić pełne koszty zanieczyszczania środowiska. Do partii o charakterze ekologicznym zalicza się głównie partie zielonych, działające na całym świecie.

Wsparcie instytucjonalne rozwoju lokalnego w opinii mieszkańców

Istotnym elementem kształtowania rozwoju regionalnego i lokalnego jest wsparcie instytucjonalne. Respondenci zostali zapytani jak oceniają poszczególne instytucje w kontekście rozwoju ich gminy (tab. 2). W gminach Złota, Stopnica, Radoszyce, Michałów i Kije ankietowani wskazywali pozytywny wpływ władz wszystkich szczebli administracji na rozwój ich gminy, a zwłaszcza w Złotej. Czym szczebel samorządu był niższy tym respondenci wyrażali większą „przychylność” tych władz dla rozwoju ich gmin. Korzystny wpływ zwłaszcza wśród wszystkich odpowiedzi uzyskały władze gminne, gdyż w 42 gminach znalazły się na pierwszym miejscu, a w Pierzchnicy na drugim, co świadczy o zaufaniu, jakim są obdarzane w zakresie rozwoju. Władze powiatowe w ocenie mieszkańców 7 gmin pozytywnie oddziaływały na rozwój ich gmin (drugie miejsce wśród wszystkich odpowiedzi), Związki zawodowe wśród wszystkich odpowiedzi (rozpatrywanych instytucji) są bardzo niekorzystnie – w rozpatrywanej kwestii – oceniane: w 11 gminach na pierwszym, a na drugim miejscu w 23 gminach (pozytywnie tylko w Pierzchnicy i Sobkowie). Najgorsze wyniki – niekorzystny wpływ na rozwój gminy – uzyskały partie polityczne, które były tak oceniane w 25 jednostkach na pierwszym miejscu, a na drugim w 10 gminach wśród wszystkich możliwych wyborów. Wyjątek stanowią Kije, gdzie zanotowano brak opinii negatywnych na temat wszystkich władz administracyjnych. Władze wojewódzkie uzyskały pozytywną ocenę tylko w 2 gminach – Skarżysko Kamienna i Złota. Tylko w gminach Michałów, Kije i Górno oraz w 3 innych (niewielka przewaga odpowiedzi o ocenie korzystnej – w ramach błędu) pozytywnie respondenci odbierają działania agencji (bez rozróżniania) na rozwój danej gminy (niekorzystnie w 4 jednostkach).

Ocena władz sąsiednich gmin jest niejednoznaczna i zależy od warunków lokalnych – w 5 gminach jest to wpływ niekorzystny, a szczególnie w opinii respondentów w Sitkówce Nowiny. Bardzo różne są wyniki w zakresie oceny wpływu na rozwój gminy Ośrodków Doradztwa Rolniczego. W Bogorii, Słupi Jędrzejowskiej, Sitkówce Nowiny, Piekoszowie, Pacanowie, Mircu, Krasocinie i Daleszycach oraz Brodach opinia na temat ODR jest niekorzystna, ale w 19 jednostkach ocena była pozytywna. W żadnej gminie nikt nie wskazał na pozytywny wpływ władz centralnych na rozwój danej gminy (oprócz gminy Złota), przy czym aż w 5 jednostkach była to najgorsza ocena wśród wszystkich możliwych odpowiedzi. Szczegółowo wyżej omówione wyniki zaprezentowano w tabeli 2.

Tabela 2

Wpływ instytucji na rozwój gminy w opinii mieszkańców (w %)

Wyszczególnienie	Władze centralne		Władze samorządowe wojewódzkie		Władze samorządowe powiatowe	
	NK	K	NK	K	NK	K
Baćkowice	39,23	18,46	17,29	27,82	22,31	20,00
Bałtów	42,57	12,88	31,07	24,27	21,57	37,25
Bliżyn	39,81	19,41	23,53	29,41	28,43	24,51
Bodzechów	30,40	23,20	12,90	25,00	10,74	32,24
Bogoria	36,15	17,70	30,53	16,80	21,37	24,43
Brody	31,82	22,73	18,80	29,32	22,39	31,34
Daleszyce	24,76	11,43	16,04	15,09	15,60	18,35
Gnojno	39,46	21,08	21,19	25,83	25,16	27,82
Górno	23,30	11,65	9,71	16,50	13,59	25,25
Imielno	46,53	7,93	26,42	17,92	21,15	31,74
Iwaniska	33,33	18,63	21,36	33,01	14,42	37,50
Kije	22,77	35,65	7,62	37,14	3,74	39,25
Kluczewsko	47,13	14,94	38,78	16,32	17,53	19,58
Krasocin	60,00	0,91	33,33	2,78	30,27	11,93
Łągow	32,65	18,37	23,23	27,28	16,16	35,36
Łopuszno	24,51	20,59	12,00	22,00	14,85	39,60
Masłów	31,35	16,11	21,00	18,50	20,16	30,27
Michałów	19,61	24,51	9,26	36,11	13,76	33,03
Mirzec	40,18	16,07	31,53	17,12	27,03	28,83
Mniów	28,44	11,01	25,00	23,15	19,09	25,46
Nowy Korczyn	16,35	8,65	15,09	13,21	21,70	26,41
Oksa	33,33	9,10	18,52	20,00	12,41	46,71
Opatowiec	45,79	7,48	17,14	17,15	14,01	22,44
Pacanów	37,23	18,09	32,65	11,23	34,37	18,75
Pawłów	22,32	19,64	9,82	34,82	8,04	39,28
Piekoszów	34,62	5,76	25,71	6,67	25,71	9,53
Pierzchnica	38,14	15,47	22,68	25,77	20,41	29,59
Radoszyce	22,77	28,71	13,86	23,76	12,87	31,68
Raków	23,00	20,00	13,86	27,73	14,70	26,48
Ruda Maleniecka	48,48	17,18	28,15	21,37	23,58	32,08
Sitkówka Nowiny	38,32	10,28	22,72	16,37	28,70	24,08
Skarżysko Kościelne	26,73	23,77	9,90	38,62	7,84	37,26
Słupia Jędrzejowska	28,83	5,41	19,47	16,81	20,17	19,30
Słupia Konecka	28,70	10,43	14,53	6,84	10,26	18,80
Smyków	49,54	14,68	31,48	25,00	25,23	22,52
Sobków	26,21	15,54	20,39	12,53	25,50	18,62
Solec Zdrój	31,40	12,40	16,41	26,56	10,16	38,28
Stopnica	23,85	31,20	13,76	34,86	7,21	48,65
Strawczyn	32,07	18,87	14,85	19,80	12,50	33,65
Szydłów	42,34	18,02	19,20	33,01	25,00	32,14
Tuczępy	25,74	24,76	17,82	27,73	16,00	29,00
Wiślica	29,13	22,33	10,68	33,01	14,14	40,40
Wodzisław	39,45	10,09	20,91	20,00	30,00	18,18
Zagnańsk	32,04	17,47	24,04	27,88	22,64	32,08
Złota	11,61	57,14	4,50	60,37	2,68	64,29

260 WSPARCIE INSTYTUCJONALNE ROZWOJU GMIN WIEJSKICH...

Gmina – municipality	Władze samorządowe gminne		Władze sąsiednich gmin		Agencje	
	NK	K	NK	K	NK	K
Bačkowice	3,79	60,60	19,84	23,81	18,90	20,47
Bałtów	10,10	68,69	34,69	27,56	40,00	26,32
Blizyn	19,41	53,41	27,84	21,65	23,00	24,00
Bodzechów	9,02	69,67	23,01	19,47	30,27	19,27
Bogoria	15,50	34,89	25,58	12,41	33,08	6,92
Brody	13,08	70,77	26,49	10,26	26,27	11,87
Daleszyce	14,56	31,07	33,65	9,62	29,90	17,52
Gnojno	19,86	54,80	29,20	7,30	32,14	11,43
Górno	5,88	49,02	7,00	34,00	8,00	33,00
Imielno	15,38	47,12	38,20	14,61	42,11	15,78
Iwaniska	18,63	59,80	26,47	17,65	32,00	16,00
Kije	2,91	61,17	12,50	41,35	7,84	38,24
Kluczewsko	6,90	51,72	28,26	18,48	35,00	15,00
Krasocin	27,62	42,86	27,96	18,28	31,96	6,18
Łagów	8,08	64,65	18,75	25,00	31,25	17,71
Łopuszno	9,09	65,66	11,83	17,20	24,10	20,48
Maslów	10,08	54,63	23,15	25,00	22,61	9,56
Michałów	5,71	63,81	13,46	29,81	15,24	38,09
Mirzec	13,51	54,96	37,86	11,66	39,80	10,69
Mniów	14,02	57,01	24,73	22,58	21,65	16,49
Nowy Korczyn	10,38	31,13	13,21	20,75	16,50	12,63
Oksa	11,85	64,45	35,90	10,25	31,97	12,29
Opatowiec	9,43	51,90	27,55	10,21	40,00	8,42
Pacanów	28,86	46,40	35,95	11,24	42,39	7,61
Pawłów	1,79	83,03	15,69	11,76	22,64	17,93
Piekoszów	12,62	20,39	18,27	19,23	25,49	15,69
Pierzchnica	9,18	61,23	15,46	26,81	26,31	18,95
Radoszyce	15,31	50,00	28,42	23,16	24,00	26,00
Raków	10,89	56,44	30,30	15,16	33,69	13,05
Ruda Maleniecka	18,00	46,00	43,95	13,19	38,20	10,12
Sitkówka Nowiny	10,28	46,73	27,36	15,09	22,64	11,32
Skarżysko Kościelne	3,96	81,19	18,09	22,34	19,15	15,96
Słupia Jędrzejowska	15,18	33,93	19,09	12,73	25,22	12,62
Słupia Konecka	8,55	40,17	25,22	5,41	22,52	11,71
Smyków	15,60	49,54	34,00	15,00	36,54	3,84
Sobków	8,23	54,52	15,31	12,24	26,60	17,02
Solec Zdrój	4,72	74,81	21,93	17,54	26,96	16,52
Stopnica	9,91	67,57	12,50	32,69	32,38	21,91
Strawczyn	7,41	73,15	26,67	18,89	25,29	25,46
Szydłów	20,35	54,87	28,00	20,00	34,26	21,30
Tuczępy	2,02	74,75	25,81	22,58	23,33	16,67
Wiślica	5,83	62,14	21,18	21,18	22,58	18,28
Wodzisław	26,13	37,83	21,57	20,59	30,48	13,33
Zagnańsk	16,50	60,20	28,71	24,76	25,49	21,57
Złota	1,80	90,09	16,67	49,07	17,92	1,89

Gmina – municipality	Ośrodki doradztwa rolniczego		Partie polityczne]		Związki zawodowe	
	NK	K	NK	K	NK	K
Baćkowice	17,32	34,65	38,17	19,85	40,94	11,82
Bałtów	16,84	42,11	48,45	19,59	53,76	11,83
Bliżyn	18,00	41,00	48,48	17,18	52,00	12,00
Bodzechów	15,79	36,84	43,22	11,02	39,82	13,28
Bogoria	25,94	14,52	39,23	11,54	44,27	5,35
Brody	23,85	22,30	46,09	10,16	40,80	4,80
Daleszyce	20,00	15,24	33,64	13,09	33,33	12,38
Gnojno	26,53	26,53	44,22	11,56	50,69	9,73
Górno	2,97	40,59	30,09	21,37	27,83	16,50
Imielno	25,25	29,30	57,28	10,68	50,00	14,00
Iwaniska	13,72	37,26	32,00	27,00	34,41	12,90
Kije	4,76	49,53	18,87	33,02	20,00	34,29
Kluczewsko	24,44	27,78	54,26	6,38	45,26	11,58
Krasocin	36,56	20,73	50,00	8,33	41,30	6,53
Łagów	19,59	38,14	45,74	9,58	44,68	8,51
Łopuszno	11,46	31,25	41,00	4,00	37,50	5,21
Masłów	17,09	26,50	40,17	3,42	36,52	5,22
Michałów	11,76	43,14	34,58	27,10	27,62	25,71
Mirzec	32,07	25,48	53,78	2,83	48,08	3,85
Mniów	21,43	29,59	43,14	10,78	39,39	15,16
Nowy Korczyn	7,69	26,93	19,23	18,27	15,53	8,75
Oksa	20,33	39,83	42,19	17,97	49,61	10,23
Opatowiec	20,59	33,33	39,21	7,85	36,79	5,66
Pacanów	29,17	20,83	45,26	17,90	36,26	4,40
Pawłów	8,41	41,12	43,27	8,65	40,78	9,71
Piekoszów	22,00	15,00	27,88	11,54	25,71	11,43
Pierzchnica	25,77	31,96	0,00	0,00	0,00	83,33
Radoszyce	15,31	46,94	38,00	22,00	31,63	23,47
Raków	15,31	48,98	43,88	9,18	34,44	7,78
Ruda Maleniecka	30,61	32,66	39,56	8,79	50,56	10,12
Sitkówka Nowiny	29,36	22,02	33,64	12,72	33,94	12,85
Skarżysko Kościelne	5,20	45,84	23,96	18,75	17,35	20,41
Słupia Jędrzejowska	25,22	16,22	38,05	7,97	35,71	3,58
Słupia Konecka	8,62	31,03	26,79	6,25	30,91	3,64
Smyków	22,86	26,66	66,67	4,90	45,28	7,55
Sobków	18,18	32,33	34,00	9,00	23,76	44,85
Solec Zdrój	19,33	19,33	35,90	7,69	38,39	8,04
Stopnica	25,22	27,93	38,53	15,60	33,64	11,22
Strawczyn	13,40	43,30	46,59	14,77	42,53	9,20
Szydłów	21,43	41,96	49,54	16,52	48,08	14,42
Tuczępy	20,20	38,39	46,94	11,22	44,90	8,16
Wiślica	15,31	45,92	37,89	10,53	34,78	10,87
Wodzisław	22,94	33,94	44,44	6,49	43,12	6,42
Zagnańsk	17,47	33,02	45,19	9,62	40,59	8,91
Złota	5,50	45,88	19,27	4,58	20,18	1,84

NK – niekorzystny

K – korzystny

Źródło: badania własne.

Podsumowanie

Na podstawie przeprowadzonych badań w 45 gminach o przewadze obszarów chronionych w województwie świętokrzyskim należy stwierdzić:

- czym niższy był szczebel samorządu, tym respondenci pozytywniej oceniali działania danych władz dla gminy;
- we wszystkich gminach mieszkańcy bardzo pozytywnie wyrażali się o swoich władzach gminnych, co świadczy o zaufaniu jakim je obdarzają;
- respondenci we wszystkich gminach (oprócz gminy Kije) bardzo negatywnie wypowiadają się o partiach politycznych i działaniach władz centralnych (wyjątek gmina Złota) w kontekście wpływu ich na rozwój gminy;
- związki zawodowe w zdecydowanej większości jednostek były oceniane negatywnie;
- tylko w gminach Michałów, Kije i Górnio oraz w 3 innych pozytywnie odbiera się działania agencji w aspekcie rozwoju gminy (niekorzystnie w 4);
- ocena ODR jest bardzo różna (bez możliwości uogólnień), choć jest dwukrotnie więcej gmin z opinią pozytywną niż negatywną.

Na podstawie przeprowadzonych dociekań należy stwierdzić, że postawiona hipoteza „wsparcie instytucjonalne rozwoju gmin wiejskich na obszarach chronionych województwa świętokrzyskiego jest tym wyższe, im niższy jest poziom szczebla administracji publicznej” została udowodniona.

Bibliografia

- Borys T. (2005), *Wskaźniki zrównoważonego rozwoju*, Wydawnictwo Ekonomia i Środowisko, Warszawa-Białystok.
- Fiedor B. (2002), *Podstawy ekonomii środowiska i zasobów naturalnych*, C.H. Beck. Warszawa.
- Kryk B. (2004), *Rachunek sozoeconomiczny działalności gospodarczej na przykładzie energetyki zawodowej regionu szczecińskiego*, Wydawnictwo Uniwersytetu Szczecińskiego, Szczecin.
- Popławski Ł. (2009), *Uwarunkowania ekorozwoju gmin wiejskich na obszarach chronionych województwa świętokrzyskiego*, Wydawnictwo Naukowe PWN, Warszawa.
- Popławski Ł. (2011), *Wybrane problemy polaryzacji rozwoju obszarów wiejskich w teoriach rozwoju regionalnego*, „Roczniki Naukowe i SERiA”, Vol. 13, No. 1.
- Poskrobko B. (2003), *Sterowanie zachowaniem różnorodności biologicznej*, „Rozprawy Naukowe”, nr 108, Politechnika Białostocka, Białystok.
- Rocznik statystyczny – Ochrona środowiska 2002* (2003), GUS, Warszawa.
- Ustawa o ochronie przyrody z dnia 16 kwietnia 2004 r. (Dz. U.04.92.880 z dnia 30 kwietnia 2004 r.).
- Siekierski J. (2004), *Rola liderów wiejskich w absorpcji finansowych środków unijnych dla rozwoju rolnictwa o obszarów wiejskich*, (w:) Pałasz L., *Wpływ integracji europejskiej na przemiany strukturalne obszarów o wysokim bezrobociu*, Wydawnictwo AR Szczecin, Szczecin.
- Zawisza S. Pilarska S. (2003), *Liderzy wiejskich społeczności lokalnych*, „Zagadnienia Doradztwa Rolniczego”, nr 1/2(34), Krajowe Centrum Doradztwa Rozwoju Rolnictwa i Obszarów Wiejskich, Brwinów.
- Zimmewicz K. (2002), *Zarządzanie parkiem krajobrazowym w warunkach zrównoważonego rozwoju*, Wydawnictwo AE w Poznaniu, Poznań.

Institutional Support of Rural Municipalities Development in the Opinion of Inhabitants of the Protected Areas of Świętokrzyskie Voivodeship

Summary

The crucial problems of the today's world include, *inter alia*, the processes taking place in the natural environment not only because of the natural phenomena but also man's activities. Problems of environmental protection in the protected areas are permanently discussed, especially in the context of development of these areas with preservation of the natural environment. Important for preservation of the natural environment and development in the protected areas is the institutional support for the local development in these areas. There is the necessity to retain a relevant relationship between the man and economy, on the one hand, and the natural environment, on the other hand, in order to reconcile development with protection. In his article, the author presented the opinions of respondents and author concerning support by institution of development in the protected areas of the Świętokrzyskie Province. In all the municipalities, residents highly positively assessed their municipal authorities; on the other hand, the respondents in all the municipalities (except for Kije Municipality) highly negatively speak of political parties and the central administration (an exception is Złota Municipality) in the context of their impact on development of the municipality.

Key words: local development, rural areas, protected areas.

JEL codes: Q01

Институциональная поддержка развития сельских гмин по мнению жителей природоохранных зон Свентокшиского воеводства

Резюме

К числу основных проблем современного мира относят, в частности, процессы, происходящие в природной среде не только из-за естественных явлений, но и деятельности человека. Проблемы защиты окружающей среды в природоохранных зонах подвергаются постоянным спорам, особенно в контексте развития этих зон с сохранением естественной среды. Для сохранения естественной среды и развития в природоохранных зонах важна институциональная поддержка для местного развития в этих зонах. Существует необходимость сохранить соответствующее соотношение между человеком и экономикой, с одной стороны, и природной средой, с другой, таким образом, чтобы совместить развитие с защитой. В статье представили мнения респондентов и автора насчет поддержки учреждениями развития в природоохранных зонах Свентокшиского воеводства. Во всех гминах жители весьма положительно высказывались о своих гминных властях, тогда как опрашиваемые во всех гминах (кроме гмины Кие) весьма отрицательно высказываются о политических партиях и центральных властях (исключение составляет гмина Злота) в контексте их влияния на развитие гмины.

Ключевые слова: местное развитие, сельские территории, природоохранные зоны.

Коды JEL: Q01

© All rights reserved