

Joanna Stanisławska, Agnieszka Kozera, Romana Głowicka-Wołoszyn
Uniwersytet Przyrodniczy w Poznaniu

Zmiany w poziomie i strukturze wydatków polskich gospodarstw domowych o różnej sytuacji dochodowej w aspekcie zrównoważonej konsumpcji

Streszczenie

Wraz z rozwojem społeczno-gospodarczym oraz poprawą sytuacji dochodowej ogółu społeczeństwa w warunkach integracji europejskiej zmianie uległy wzorce konsumpcji w gospodarstwach domowych w Polsce. Zmiany te należy obserwować i analizować w aspekcie zrównoważonej konsumpcji, która wpisuje się w ideę zrównoważonego rozwoju. Wobec zmniejszających się zasobów naturalnych i jednocześnie przy rosnących kosztach ich pozyskania niezbędna jest, bez pogorszenia jakości życia obecnych i przyszłych pokoleń, zmiana wzorców konsumpcji gospodarstw domowych we wszystkich grupach dochodowych, zgodna z ideą zrównoważonej konsumpcji. We współczesnym świecie staje się ona bowiem „drogowskazem” zmian zachodzących na różnych płaszczyznach funkcjonowania gospodarstwa domowego. Celem artykułu jest diagnoza zmian zachodzących w poziomie i strukturze konsumpcji w gospodarstwach domowych o różnej sytuacji dochodowej w Polsce w latach 2005 i 2013, w aspekcie zrównoważonej konsumpcji. Podstawę informacyjną przeprowadzonych badań stanowiły dane jednostkowe (nieidentyfikowalne), pochodzące z badań *Budżety gospodarstw domowych*, prowadzonych przez Główny Urząd Statystyczny.

Słowa kluczowe: poziom i struktura konsumpcji, sytuacja dochodowa gospodarstw domowych, zrównoważona konsumpcja.

Kody JEL: D12, D19

Wstęp

Po przystąpieniu Polski do UE w sferze konsumpcji gospodarstw domowych wystąpiły istotne zmiany spowodowane znaczną poprawą sytuacji dochodowej polskiego społeczeństwa. Sytuacja dochodowa gospodarstw domowych, jak zauważa Kiełczewski (2008, s. 62), jest jednym z głównych warunków trwałości i zrównoważenia konsumpcji w układzie podmiotowym. Poprawa sytuacji dochodowej gospodarstw domowych przyczynia się do wzrostu stabilności poziomu życia ich członków, co oznacza stabilizację proporcji między konsumpcją a oszczędnościami, a tym samym zwiększa szansę na międzypokoleniowe zrównoważenie procesów konsumpcji. Rozwój zrównoważony (w tym zrównoważona konsumpcja) to rozwój, który zapewnia realizację potrzeb obecnego pokolenia bez wywierania negatywnego wpływu na zdolność przyszłych pokoleń do zaspokojenia ich potrzeb (Dąbrowska, Ozimek 2010, s. 43), w szczególności na środowisko przyrodnicze. Stabilna

sytuacja materialna ogranicza (wynikające z nadwrażliwości na zmiany dochodów) dążenie gospodarstw domowych do hiperkonsumpcji (Kiełczewski 2008, s. 66).

Zmiany zachodzące we wzorcach konsumpcji gospodarstw domowych należy obserwować i analizować w aspekcie zrównoważonej konsumpcji. We współczesnym świecie staje się ona bowiem „drogowskazem” zmian zachodzących na różnych płaszczyznach gospodarowania jednostki i gospodarstwa domowego. Wobec zmniejszających się zasobów naturalnych i jednocześnie przy rosnących kosztach ich pozyskania niezbędna jest, bez pogorszenia jakości życia obecnych i przyszłych pokoleń, zmiana wzorców konsumpcji gospodarstw domowych we wszystkich grupach dochodowych, zgodna z ideą zrównoważonej konsumpcji. Celem artykułu jest zatem analiza zmian zachodzących w poziomie i strukturze konsumpcji w gospodarstwach domowych o różnej sytuacji dochodowej w Polsce w latach 2005 i 2013, w aspekcie zrównoważonej konsumpcji.

Material źródłowy i metody badawcze

Podstawę informacyjną przeprowadzonych badań stanowiły dane jednostkowe (nieidentyfikowalne), pochodzące z badań *Budżety gospodarstw domowych* (BBGD), prowadzonych przez Główny Urząd Statystyczny w latach 2005 i 2013, które przetworzono z wykorzystaniem metod statystyki opisowej. Gospodarstwa domowe w obu badanych latach, na podstawie uzyskiwanych przez nie dochodów ekwiwalentnych, podzielono na pięć grup kwintylowych. W każdej badanej grupie gospodarstw domowych wyznaczono średni poziom dochodów oraz wydatków konsumpcyjnych (w cenach stałych z 2013 roku), a ponadto wyznaczono udział poszczególnych grup wydatków w wydatkach konsumpcyjnych. W zakresie wydatków konsumpcyjnych BBGD opiera się na klasyfikacji COICOP/HBS¹, w której wyróżnia się 12 głównych grup wydatków konsumpcyjnych (GUS 2011): żywność i napoje bezalkoholowe, napoje alkoholowe i wyroby tytoniowe, odzież i obuwie, użytkowanie mieszkania i nośniki energii, wyposażenie mieszkania i prowadzenie gospodarstwa domowego, zdrowie, edukacja, transport, łączność, rekreacja i kultura, restauracje i hotele oraz pozostałe towary i usługi. Analizując zmiany zachodzące we wzorcach konsumpcji gospodarstw domowych należących do różnych grup dochodowych, w aspekcie zrównoważonej konsumpcji, szczególną uwagę zwrócono na wydatki poniesione przez gospodarstwa domowe na żywność, użytkowanie mieszkania i nośniki energii oraz eksploatację prywatnych środków transportu.

Wyniki badań

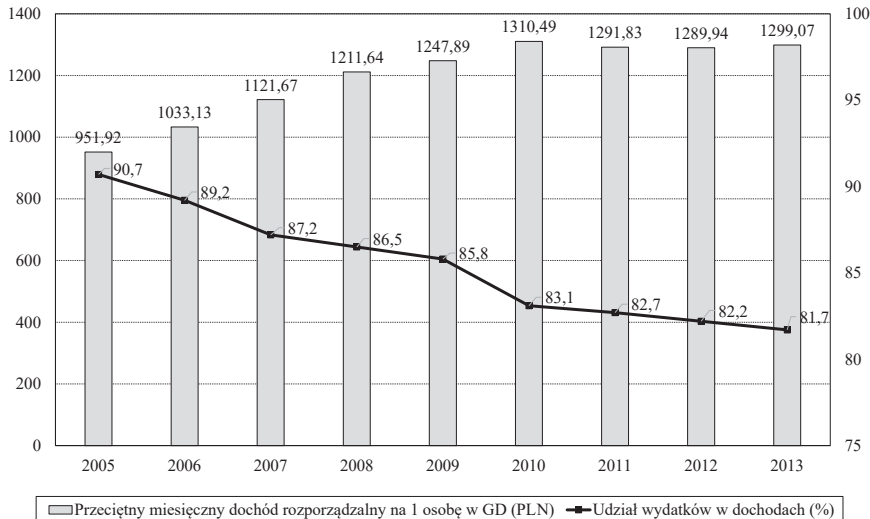
Przemiany sytuacji społeczno-ekonomicznej kraju, po wejściu Polski do Unii Europejskiej, stanowiły ważne uwarunkowania zmian zachodzących w materialnej sferze

¹ Klasyfikacja Spożycia Indywidualnego według Celu, opracowana na potrzeby badania budżetów gospodarstw domowych.

warunków życia gospodarstw domowych. Jednym z głównych wskaźników obrazujących zmiany warunków życia gospodarstw domowych są dochody i wydatki (czyli konsumpcja) przypadające na osobę w gospodarstwie domowym. W warunkach integracji europejskiej sytuacja dochodowa polskiego społeczeństwa uległa znacznej poprawie. W 2013 roku przeciętne miesięczne dochody rozporządzalne na osobę w gospodarstwach domowych wyniosły 1299,1 zł i były realnie o 36,5% wyższe niż w 2005 roku (por. wykres 1), przy czym średni roczny ich przyrost stanowił 6,9%.

Wykres 1

Przeciętne miesięczne dochody rozporządzalne na jedną osobę oraz udział wydatków ogółem w dochodach gospodarstwach domowych w latach 2005-2013 (w cenach stałych z 2013 roku)



Źródło: opracowanie własne na podstawie: GUS (2014a; 2014b).

Należy jednak zauważyć, że znaczna poprawa sytuacji dochodowej ogółu gospodarstw domowych w Polsce następowała głównie w pierwszych latach po akcesji. W latach 2006, 2007 i 2008 zaobserwowano wzrost przeciętnych dochodów rozporządzalnych przypadających na osobę w gospodarstwach domowych ogółem o ponad 8,0% w stosunku do roku poprzedniego (w cenach stałych z 2013 roku). W kolejnych latach (2009 i 2010), w wyniku odczuwania przez polską gospodarkę pierwszych symptomów ogólnoswiatowego kryzysu finansowego, dynamika wzrostu realnych dochodów rozporządzalnych była już znacznie niższa, natomiast w latach 2011 i 2012 zaobserwowano spadek realnych dochodów rozporządzalnych gospodarstw domowych (w zł/os./m-c) w stosunku do roku poprzedniego (odpowiednio o 1,4% i 0,15% w cenach stałych z 2013 roku).

W wyniku poprawy sytuacji dochodowej społeczeństwa polskiego zmniejszeniu uległo zjawisko ubóstwa ekonomicznego, mierzone między innymi wartością koszyka minimum egzystencji. W 2005 roku w ubóstwie skrajnym żyło 12,3% ogółu osób w gospodarstwach domowych, natomiast w 2013 roku – 7,4% (spadek o blisko 5,0 p.p.)². Należy również zauważyć, że gospodarstwa domowe (mimo wzrostu realnych dochodów rozporządzalnych) przez cały analizowany okres oceniały swoją sytuację materialną jako stałą lub w minimalnym stopniu zmienną (Czapiński, Panek 2013). Jak zauważa Kiełczewski (2008, s. 113) świadczy to o społecznym odczuciu stabilizacji poziomu życia.

W badanym okresie poprawę sytuacji dochodowej gospodarstw domowych zaobserwowano we wszystkich grupach kwintylowych. W 2013 roku przeciętny poziom dochodów rozporządzalnych w gospodarstwach domowych w pierwszej grupie kwintylowej (w 20% gospodarstw najuboższych) wyniósł 403,6 zł/os./m-c i był realnie wyższy o 34,5% niż w 2005 roku. Również w ostatniej grupie kwintylowej (V) (w 20% gospodarstw najzamożniejszych) zaobserwowano wzrost realnych dochodów rozporządzalnych, z 2021,7 zł/os./m-c w 2005 roku do 2726,6 zł/os./m-c w 2013 roku (wzrost o 34,9% w cenach stałych z 2013 roku) (por. tabela 1). Można więc zauważyć, że w polskim społeczeństwie następuje „bogacenie się bogatych”, ale nie kosztem ubogich, których dochody rosną w takim samym tempie i tym samym najuboższe sfery społeczne zmniejszają się, o czym świadczy malejący odsetek rodzin żyjących w ubóstwie skrajnym. Należy mieć również na uwadze, że nadal spora część polskich gospodarstw domowych uzyskuje dochody, które balansują na granicy minimum socjalnego. W 2013 roku wartość koszyka minimum socjalnego, gwarantująca godziwy poziom życia wyniosła dla typowego jednoosobowego gospodarstwa 1078,1 zł/os./m-c, natomiast dla przeciętnego czteroosobowego gospodarstwa domowego 858,5 zł/os./m-c. W rezultacie, w 2013 roku nadal około jednej trzeciej polskiego społeczeństwa żyła poniżej koszyka minimum socjalnego³.

Wraz z poprawą sytuacji dochodowej ogółu społeczeństwa zwiększa się skłonność gospodarstw domowych do oszczędzania⁴. W 2005 roku stopa oszczędzania w przeciętnym gospodarstwie domowym w Polsce wynosiła zaledwie 9,3%, a w 2013 roku już ponad 18,3% (wzrost o 9 p.p.) (por. tabela 1). W 2013 roku, w stosunku do 2005 roku, zaobserwowano wzrost skłonności gospodarstw domowych do oszczędzania we wszystkich grupach dochodowych, jednak z wyjątkiem pierwszej. W 2013 roku w grupie 20% gospodarstw domowych, osiągających najniższy poziom dochodów, wydatki ogółem nadal przewyższały domowy budżet rodziny (por. tabela 1). W 2013 roku, w stosunku do 2005 roku, najwyższy wzrost stopy oszczędności zaobserwowano w czwartej i piątej grupie kwintylowej, czyli w gospodarstwach najzamożniejszych – odpowiednio o 9,4 p.p. i 10,7 p.p. Wzrost skłonności gospodarstw domowych do oszczędzania, w warunkach poprawy ich sytuacji dochodowej, szczególnie w grupach najzamożniejszych, świadczyć może o ograniczeniu zjawi-

² Od 2006 roku IPiSS zmodyfikował skład koszyków minimum egzystencji i minimum socjalnego, dostosowując te kategorie do aktualnych warunków rynkowych, zachowań społecznych oraz wskazań nauki. Oznacza to, że wartości tych koszyków w latach 2005 i 2013 nie są w pełni porównywalne (Kurowski 2007).

³ Obliczenia własne na podstawie danych jednostkowych pochodzących z BBGD, przeprowadzonych przez GUS w 2013 roku.

⁴ Podstawową miarą skali oszczędzania w ujęciu mikro-, jak i makroekonomicznym jest stopa oszczędzania, która wyraża skłonność do oszczędzania. Jest ona ilorazem wielkości kwot zaoszczędzonych w danym okresie (np. w ciągu miesiąca) do wielkości dochodów rozporządzalnych pozyskanych w tym czasie (Bywalec 2012, s. 197).

ska konsumpcjonizmu na rzecz zrównoważonej konsumpcji. Wpływ na zmianę zachowań gospodarstw domowych w zakresie oszczędzania mógł wyrzucić także kryzys finansowy. Aczkolwiek z badań przeprowadzonych przez Zalegę (2011) wynika, że wysokodochodowe gospodarstwa domowe charakteryzują się stosunkowo słabym odczuwaniem skutków kryzysu finansowego. Tylko jedna piąta badanych respondentów deklarowała, że ich gospodarstwo domowe odczuło konsekwencje kryzysu i podejmowało w związku z tym określone działania o charakterze zaradczym, jak i asekuracyjnym.

Wraz z rozwojem społeczno-gospodarczym i poprawą sytuacji dochodowej społeczeństwa wzrasta skłonność gospodarstw domowych do konsumpcji. W 2005 roku przeciętne gospodarstwo domowe w Polsce na zaspokojenie potrzeb swoich członków przeznaczało 863 zł/os./m-c (w cenach stałych z roku 2013), natomiast w 2013 roku ponad 1066,1 zł/os./m-c (wzrost o 23%). W latach 2005-2013 średnioroczny przyrost realnych wydatków był jednak niższy niż średnioroczny przyrost dochodów rozporządzalnych i wyniósł 1,3%. Dynamika wzrostu wydatków gospodarstw domowych była zróżnicowana w zależności od sytuacji dochodowej. W 2013 roku, w stosunku do 2005 roku, najwyższy wzrost realnych wydatków zaobserwowano w grupie gospodarstw domowych osiągających najniższe dochody (I grupa kwintylowa – o 35,1%), natomiast najniższy w grupie gospodarstw najubożniejszych (V grupa kwintylowa – o 17,2%). Relatywnie wysoki wzrost realnych wydatków zaobserwowano także w II, III oraz IV grupie kwintylowej (odpowiednio o 29,4%, 26,6% i 22,0% w 2013 roku w stosunku do 2005 roku). Tak wysoki wzrost realnych wydatków konsumpcyjnych gospodarstw domowych może świadczyć o braku zrównoważenia procesów konsumpcji w polskim społeczeństwie. Można przypuszczać, że to niski poziom dochodów znacznej części gospodarstw domowych (m.in. tych żyjących na granicy lub poniżej koszyka minimum socjalnego) przyczynia się do braku zrównoważenia procesów konsumpcji. Jak zauważa bowiem Kielczewski (2008, s. 15), zbyt niskie dochody konsumentów w Polsce są ograniczeniem rozwoju form zrównoważonej konsumpcji w ich aspekcie środowiskowym. Gospodarstwa domowe osiągające przynajmniej godziwy poziom życia mogą wykazywać zainteresowanie konsumpcją proekologiczną.

Wraz z rozwojem społeczno-gospodarczym, poprawą sytuacji dochodowej społeczeństwa, i wzrostem poziomu konsumpcji zauważyć można (zwłaszcza w krajach rozwijających się) niekorzystne skutki wzrostu gospodarczego – szkodliwe dla środowiska skutki nadmiernej konsumpcji (hiperkonsumpcji), tj. wzrost wykorzystania zasobów naturalnych oraz wzrost poziomu wytwarzanych odpadów.

Analizując strukturę konsumpcji gospodarstw domowych ogółem w 2013 roku, w relacji do 2005 roku w Polsce, zauważyć można spadek udziału wydatków na żywność oraz wzrost udziału wydatków na transport, mieszkanie oraz restauracje i hotele w budżetach domowych. Według raportu *Środowisko Europy* (2007, s. 18), kategorie konsumpcji powodujące w ciągu cyklu życia produktów największe obciążenie dla środowiska to żywność, transport prywatny oraz sektor mieszkaniowy. Z tego też względu w przeprowadzonej analizie szczególną uwagę zwrócono na zmiany poziomu i udziału wydatków na żywność, użytkowanie mieszkania i nośniki energii oraz eksploatację prywatnych środków transportu w budżetach gospodarstw domowych.

Tabela 1
Średni poziom dochodów rozporządzalnych, wydatków ogółem i na dobra konsumpcyjne oraz udział poszczególnych grup wydatków w wydatkach konsumpcyjnych w układzie grup kwintylowych gospodarstw domowych w latach 2005 i 2013 (ceny stałe z 2013 roku)

Rok	Grupy kwintylowe	Średni poziom (zł/os./m-c)			Struktura wydatków konsumpcyjnych (w %)											
		dochodów	wydatków ogółem	wydatków konsumpcyjnych	żywność i napoje bezalkoholowe	napoje alkoholowe i wyroby tytoniowe	odzież i obuwie	użytkowanie mieszkań i nośniki energii	wyposażenie mieszkań i prowadzenie GD	zdrowie	transport	łączność	rekreacja i kultura	edukacja	restauracje i hotele	pozostałe towary i usługi
2005	I	300,0	399,9	391,9	42,1	3,2	4,3	19,3	4,1	3,4	6,6	4,7	5,0	0,7	1,7	4,9
	II	564,1	546,4	534,8	36,4	3,2	4,7	21,1	4,3	4,0	7,6	5,5	5,5	1,1	1,4	5,3
	III	787,8	732,6	711,2	32,8	3,1	5,2	21,7	4,5	5,0	7,7	5,6	5,9	1,4	1,4	5,7
	IV	1086,6	982,5	941,2	29,4	2,8	5,0	22,1	5,0	6,0	8,2	5,7	6,6	1,4	1,7	6,0
	V	2021,7	1653,9	1550,9	22,1	2,6	6,0	19,2	6,2	5,8	12,0	5,7	9,2	1,6	2,6	7,1
	Ogółem	951,9	863,0	826,0	29,4	2,9	5,3	20,5	5,2	5,3	9,3	5,6	7,2	1,4	1,9	6,2
2013	I	403,6	540,2	528,9	35,3	2,7	4,5	21,7	4,1	3,8	8,0	5,7	5,3	0,8	2,1	6,0
	II	792,6	707,1	690,2	31,4	2,7	4,6	23,0	4,2	4,5	8,3	5,9	5,4	1,0	1,9	7,1
	III	1097,9	927,7	900,6	28,1	2,7	5,0	23,0	4,6	5,3	8,8	5,6	5,8	1,1	2,3	7,8
	IV	1479,4	1198,6	1149,2	26,0	2,6	5,0	22,8	4,7	5,9	9,4	5,4	6,1	1,1	2,6	8,3
	V	2726,6	1937,9	1821,4	19,9	2,7	6,0	19,6	5,6	5,6	12,2	4,9	8,7	1,6	4,3	8,9
	Ogółem	1299,1	1061,7	1017,5	25,9	2,7	5,3	21,6	4,9	5,3	10,0	5,4	6,8	1,2	3,0	8,0

Źródło: opracowanie własne na podstawie niepublikowanych danych surowych dotyczących pojedynczych gospodarstw domowych pochodzących z badań *Budżety gospodarstw domowych* przeprowadzonych przez Główny Urząd Statystyczny w latach 2005 i 2013.

Wydatki na żywność i napoje bezalkoholowe stanowią główny element struktury budżetów gospodarstw domowych w Polsce. Struktura ta kształtowana jest przez preferencje i możliwości finansowe gospodarstw domowych. W 2013 roku udział wydatków na żywność i napoje bezalkoholowe w wydatkach konsumpcyjnych wyniósł 25,9%, czyli był niższy o 3,5 p.p. w stosunku do 2005 roku (por. tabela 1). Poprawa sytuacji materialnej ogółu gospodarstw domowych w badanym okresie spowodowała, że obciążenie budżetów domowych wydatkami niezbędnymi (m.in. na żywność i napoje bezalkoholowe) zmniejszyło się, wzrósł natomiast udział wydatków na usługi (w tym na restauracje i hotele) w ogólnym poziomie wydatków, co związane jest ze stopniową serwicyzacją konsumpcji. Ponadto, znalazła tu potwierdzenie prawidłowość sformułowana w I prawie Engla, zgodnie z którą w miarę wzrostu dochodów, udział wydatków na żywność w ogólnych wydatkach konsumpcyjnych maleje. Udział wydatków na żywność i napoje bezalkoholowe w wydatkach ogółem stanowi więc bardzo ważny miernik obrazujący poziomu życia gospodarstw domowych.

W 2013 roku przeciętne gospodarstwo domowe na żywność i napoje bezalkoholowe przeznaczało 263,5 zł/os./m-c, tj. realnie o 8,5% więcej niż w 2005 roku. Najwięcej na ten cel w 2013 roku przeznaczały gospodarstwa domowe z V grupy kwintylowej (najzamożniejsze), bowiem ponad 362,5 zł/os./m-c, najmniej natomiast gospodarstwa najuboższe (z I grupy kwintylowej) – 186 zł/os./m-c. Należy zauważyć jednak, że dysproporcja między poziomem wydatków 20% najzamożniejszych i 20% najuboższych gospodarstw domowych była relatywnie wysoka i ulegała w badanym okresie nieznacznemu zmniejszeniu. W 2013 roku najzamożniejsze gospodarstwa domowe (V grupa kwintylowa) na żywność i napoje bezalkoholowe przeznaczały nieco mniej niż dwukrotność wydatków na ten cel w najuboższych gospodarstwach domowych (por. tabela 1).

Żywność konsumowana w gospodarstwach domowych pochodzić może z trzech podstawowych źródeł, które obejmują zakupy rynkowe, spożycie społeczne oraz samozaopatrzenie. Samozaopatrzenie, inaczej spożycie naturalne, jest najstarszą formą pozyskiwania surowców i produktów żywnościowych. W literaturze przedmiotu spożycie naturalne określane jest jako część lub całość produkcji wytworzonej w gospodarstwie rolnym lub działce, która przeznaczana jest na cele konsumpcyjne osób utrzymujących się z tego gospodarstwa domowego lub na cele produkcyjne (obróć wewnętrzny) (Chmielewska 2000). W ostatnich latach, wraz z rozwojem społeczno-gospodarczym i wzrostem poziomu dochodów rozporządzalnych gospodarstw domowych, a także z coraz większym asortymentem dóbr żywnościowych i usług gastronomicznych oferowanych na rynku, znaczenie samozaopatrzenia zmniejszyło się. Wśród niektórych grup gospodarstw domowych ta forma pozyskiwania surowców i produktów żywnościowych w dalszym ciągu odgrywa znaczną rolę, zwłaszcza w gospodarstwach domowych rolników (Kozera i in., s. 399). Decydują o tym nie tylko względy ekonomiczne, ale również zdrowotne i środowiskowe. Żywność pobierana bezpośrednio z gospodarstwa rolnego i działki nie zawiera substancji konserwujących (aspekt zdrowotny), a także nie jest pakowana w specjalne opakowania, dzięki czemu może przyczynić się do ograniczenia negatywnego wpływu opakowań na środowisko. Ponadto, coraz większą uwagę konsumenci przywiązują do prawidłowego funkcjonowania organizmu

i zdrowego sposobu odżywiania się. Ekologizacja sposobu życia, w tym konsumpcja żywności pochodzącej z samozaopatrzenia, wpisuje się w nurt zrównoważonej konsumpcji.

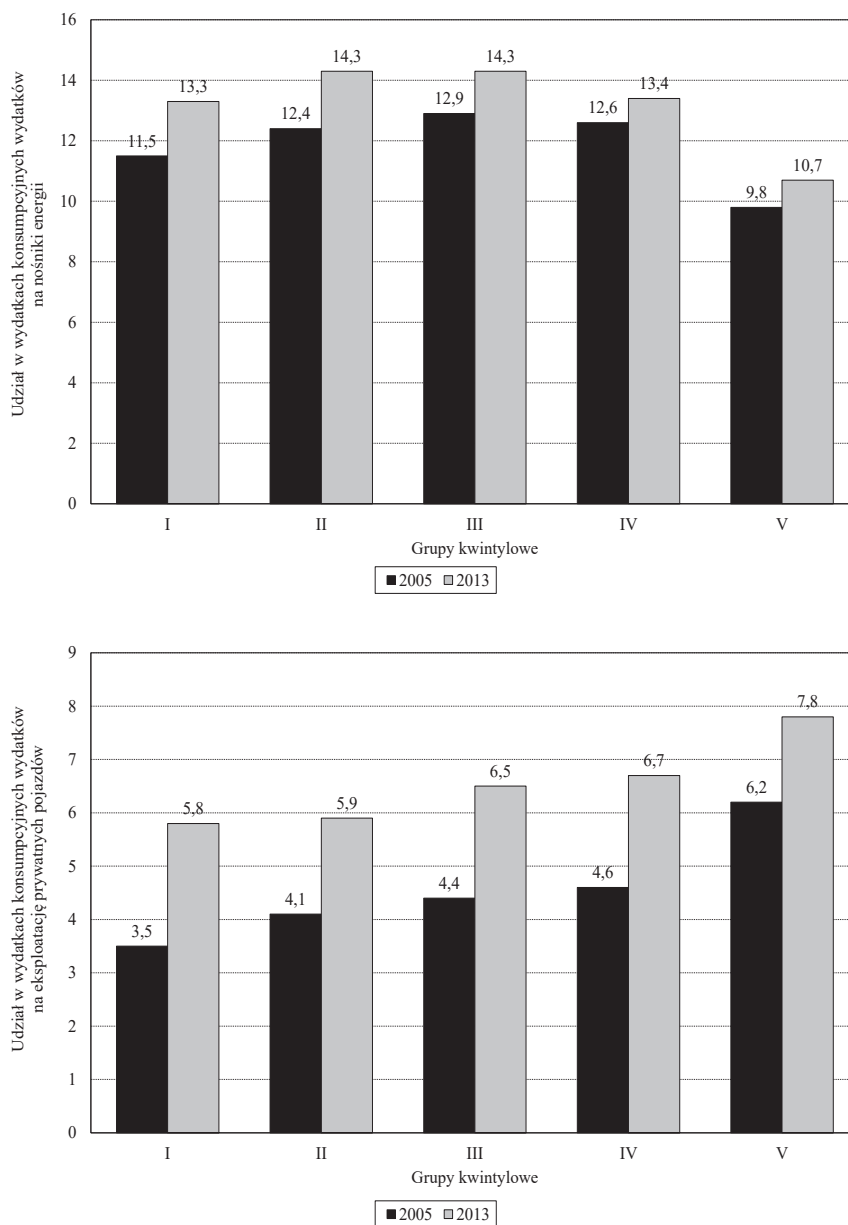
W 2013 roku co piąte gospodarstwo domowe korzystało z samozaopatrzenia, jednak w analizowanym okresie odnotowano tendencję malejącą w częstotliwości występowania tego zjawiska (w 2005 roku było około 27% gospodarstw domowych korzystających ze spożycia naturalnego). Mimo relatywnie dużej częstotliwości występowania zjawiska samozaopatrzenia w gospodarstwach domowych, niewielkie było jego znaczenie w wydatkach gospodarstw domowych. W 2005 roku wśród 20% najuboższych gospodarstw domowych samozaopatrzenie stanowiło 4,7% ogółu wydatków gospodarstw domowych (11,4% wydatków ponoszonych na żywność), a w 2013 roku zaledwie 2,6% (odpowiednio 7,4% wydatków na żywność). Wśród najzamożniejszych gospodarstw domowych samozaopatrzenie stanowiło w 2005 roku poniżej 1% wydatków ogółem, a w 2013 roku – poniżej 0,5%. Można więc zauważyć, że samodzielna forma pozyskania żywności przez samozaopatrzenie cieszyła się coraz mniejszym zainteresowaniem w kolejnych latach, a ponadto gwałtowny spadek jej znaczenia w wydatkach konsumpcyjnych wraz ze wzrostem zamożności gospodarstw domowych raczej świadczy o ekonomicznych uwarunkowaniach tego zjawiska.

Wydatki na użytkowanie mieszkania i nośniki energii stanowią szczególną grupę wydatków konsumpcyjnych, oddziałujących negatywnie na środowisko. W 2005 roku, w stosunku do 2013 roku, odnotowano wzrost udziału tej kategorii wydatków w wydatkach ogółem gospodarstw domowych o 1,1 p.p. (z poziomu 20,5% do 21,6%), a udział wydatków wyłącznie na nośniki energii zwiększył się z poziomu 11,5% do 12,7% (por. wykres 2, tabela 1). W 2013 roku na użytkowanie mieszkania i nośniki energii gospodarstwa domowe w Polsce przeznaczały przeciętnie 229,4 zł/os./m-c, tj. realnie o 29,5% więcej w relacji do 2005 roku⁵ (por. tabela 1). Szczególnie wysoki wzrost wydatków na użytkowanie mieszkania i nośniki energii zaobserwowano w gospodarstwach domowych najmniej zamożnych, tj. w I i II grupie kwintylowej odpowiednio o 51,7% i 40,7%.

Należy podkreślić, że w strukturze zużycia energii w polskich gospodarstwach domowych największe znaczenie mają nadal paliwa stałe, w tym głównie węgiel kamienny (co jest wyjątkiem w UE) i drewno opałowe. Odnawialne źródła energii są nadal mało popularne w polskich gospodarstwach domowych. W 2012 roku tylko 1 na 250 gospodarstw domowych wykorzystywało kolektory słoneczne jako źródło energii, natomiast pompy ciepła tylko 1 na 2000 (GUS 2015). Z roku na rok zwiększa się także nasycenie gospodarstw domowych w urządzeniach elektronicznych (AGD oraz RTV) usprawniające prace domowe. Mimo że w badanych latach, jak wynika z raportu pt. *Zużycie energii w gospodarstwach domowych...* (GUS 2015), nastąpił postęp w zakresie stosowania nowocześniejszych technologii i bardziej efektywnych urządzeń energetycznych, nadal na skutek coraz bogatszego wyposażenia gospodarstw domowych w urządzenia elektryczne obserwuje się wzrost średniego zużycia energii elektrycznej. Najwięcej na nośniki energii w 2013 roku przeznaczały gospodarstwa domowe z piątej grupy kwintylowej – ponad 207,2 zł/os./m-c, najmniej natomiast gospodarstwa domowe z pierwszej

⁵ Należy podkreślić, że gospodarstwa domowe w Polsce mają znaczny udział w krajowym zużyciu energii (które w 2012 roku wyniosło blisko 20%) (GUS 2015, s. 90).

Wykres 2

Udział wydatków gospodarstw domowych na nośniki energii i eksploatację pojazdów w wydatkach konsumpcyjnych w układzie grup kwintylowych w latach 2005 i 2013 (w %)


Źródło: opracowanie własne na podstawie niepublikowanych danych surowych dotyczących pojedynczych gospodarstw domowych pochodzących z badań *Budżety gospodarstw domowych* przeprowadzonych przez Główny Urząd Statystyczny w latach 2005 i 2013.

grupy – 71,6 zł/os./m-c. Najwyższy wzrost realnych wydatków na nośniki energii odnotowano w I i II grupie kwintylowej, odpowiednio o 55,1% i 48,9% w 2013 roku w stosunku do 2005 roku. Na wzrost wydatków na nośniki energii wpływ miał przede wszystkim wzrost cen detalicznych energii elektrycznej w badanym okresie (z 0,42 zł/kWh w 2005 roku do 0,67 zł/kWh w 2013 roku, czyli o 60%).

W budżetach gospodarstw domowych w Polsce szczególną rolę pełnią wydatki na transport. Po wydatkach na użytkowanie mieszkania i nośniki energii stanowią one drugą największą grupę wydatków nieżywnościowych. W 2013 roku przeciętne gospodarstwo domowe na transport przeznaczało 10% ogółu wydatków konsumpcyjnych, tj. o 0,7 p.p. więcej niż w 2005 roku. Wysokie obciążenie budżetów domowych wydatkami na ten cel wynika z tego, że zaspokojenie potrzeb w zakresie transportu stanowi ważny aspekt warunków życia gospodarstw domowych. Brak mobilności przyczynić może się do trudności w dostępie do rynku pracy, do usług edukacyjnych, zdrowotnych i w zakresie rekreacji, a także do osłabienia więzi rodzinnych i międzyludzkich. Zdaniem Kramera (1997), usługi komunikacyjne świadczą o poziomie cywilizacji społeczeństwa. Ważną rolę w wydatkach na transport w gospodarstwach domowych pełnią wydatki na eksploatację prywatnych środków transportu, a ich udział w budżetach domowych w badanym okresie wzrósł. W 2005 roku stanowiły one 53,7%, natomiast w 2013 roku już blisko 68,4% ogółu wydatków na transport gospodarstw domowych (wzrost o 14,7 p.p.). Sytuacja ta wynika z coraz większego nasycenia gospodarstw domowych w samochody osobowe, a także z rosnącej podaży i spadku ich cen. W 2013 roku ponad 61,0% ogółu gospodarstw domowych posiadało samochód osobowy (prywatny), czyli o ponad 14 p.p. więcej niż w 2005 roku. Rosnące nasycenie gospodarstw domowych w omawiane dobro trwałe użytku wynikało z poprawy sytuacji materialnej ogółu społeczeństwa i podnoszenia się ich poziomu życia. W 2013 roku przeciętne gospodarstwo domowe na eksploatację prywatnych środków transportu przeznaczało 73,3 zł/os./m-c, tj. realnie o 70% więcej niż w 2005 roku. W badanym roku najczęściej na ten cel przeznaczały gospodarstwa domowe z piątej grupy dochodowej – przeciętnie 151,6 zł/os./m-c, tj. blisko pięciokrotnie więcej niż gospodarstwa domowe z pierwszej grupy dochodowej. W 2013 roku, w stosunku do 2005 roku, najwyższy wzrost realnych wydatków na prywatne środki transportu i ich eksploatację odnotowano natomiast w grupie 20% najuboższych gospodarstw domowych (ponad dwukrotny wzrost), najniższy w grupie 20% najzamożniejszych gospodarstw domowych (wzrost o 47,4%). Tak wysoki wzrost realnych wydatków na ten cel, szczególnie najuboższych gospodarstw domowych wynikał z wysokiej dynamiki wzrostu nasycenia tych gospodarstw domowych w prywatne samochody osobowe. W 2005 roku w grupie 20% najmniej zamożnych gospodarstw domowych tylko 44,2% posiadało samochód osobowy, w 2013 roku natomiast już blisko 58,0% (wzrost o 13,8 p.p. przy średniej dla ogółu gospodarstw domowych wynoszącej 11,7 p.p.). Należy również zauważyć, że relatywnie wysoki wzrost realnych wydatków na prywatne środki transportu i ich eksploatację wystąpił także w II i III grupie kwintylowej. Realne wydatki na ten cel w omawianych grupach dochodowych gospodarstw domowych wzrosły bowiem o ponad 80,0% w 2013 roku w stosunku do 2005 roku. W II i III grupie kwintylowej gospodarstw domowych nie odnotowano tak wysokiego wzrostu nasycenia gospodarstw domowych w samochód osobowy

jak w I i V grupie kwintylowej, dlatego można przypuszczać, że na skutek poprawy sytuacji dochodowej tych gospodarstw domowych, wzrosła częstotliwość korzystania z prywatnych środków transportu w tych gospodarstwach domowych (por. tabela 1).

Podsumowanie

Na podstawie przeprowadzonych badań można stwierdzić, że w polskich gospodarstwach domowych w okresie 2005-2013 nastąpiła poprawa sytuacji dochodowej, co przejawiało się znaczącym wzrostem realnych dochodów, wydatków oraz systematycznie malejącym udziałem wydatków ogółem w dochodach, a także malejącym udziałem wydatków na żywność w wydatkach ogółem. Dochody i wydatki wzrastały nieprzerwanie do 2010 roku, a w latach 2011-2012 odnotowano ich niewielki spadek, co było konsekwencją ogólnoswiatowego kryzysu gospodarczego. W 2013 roku, w stosunku do 2005 roku, wraz z poprawą sytuacji dochodowej gospodarstw domowych, zaobserwowano nie tylko wzrost poziomu wydatków konsumpcyjnych, ale również zmiany we wzorcach konsumpcji we wszystkich grupach dochodowych gospodarstw domowych w Polsce. Rosnący udział wydatków na użytkowanie mieszkania, zużycie energii, transport oraz eksploatację prywatnych pojazdów w wydatkach ogółem gospodarstw domowych świadczy o coraz wyższych wydatkach gospodarstw domowych na kategorie o potencjalnie niekorzystnym oddziaływaniu na środowisko. Jednak jednoznaczna interpretacja i ocena oddziaływania takich zmian w strukturze konsumpcji na środowisko nie jest możliwa bez pogłębionych badań. Z jednej strony, wzrost znaczenia wymienionych kategorii wydatków może świadczyć o nasileniu negatywnego oddziaływania na środowisko (np. wzrost wydatków na transport – większa emisja spalin, wzrost wydatków na energię – większe zanieczyszczenie środowiska), ale z drugiej strony wzrost ich znaczenia może świadczyć również (zwłaszcza w zamożniejszych gospodarstwach domowych) o zakupie droższego sprzętu (np. AGD, RTV), instalacji urządzeń (np. przydomowych oczyszczalni ścieków), pojazdów wyposażonych w nowoczesne technologie, których eksploatacja przyczynia się do ograniczenia emisji zanieczyszczeń i w efekcie może świadczyć o pozytywnych zmianach w strukturze konsumpcji w aspekcie jej zrównoważenia.

Bibliografia

- Bywalec Cz. (2012), *Ekonomika i finanse gospodarstw domowych*, PWE, Warszawa.
- Chmielewska B. (2000), *Spożycie żywności w gospodarstwach domowych rolników*, „Studia i Monografie”, IERiGŻ, Warszawa.
- Czapiński J., Panek T. (red.) (2013), *Diagnoza Społeczna – Warunki i jakość życia Polaków*, Rada Monitoringu Społecznego, Warszawa.
- Dąbrowska A., Ozimek I. (2010), *Zrównoważona konsumpcja i produkcja jako atrybuty współczesnych społeczeństw i gospodarek*, (w:) Woźniak L., Strojny J., Wojnicka E. (red.), *Ekoinnowacyjność dziś i jutro – wyzwania, bariery rozwoju oraz instrumenty wsparcia*, PARP, Warszawa.
- GUS (2011), *Metodologia badania budżetów gospodarstw domowych*, Warszawa.

- GUS (2014a), *Roczne wskaźniki cen towarów i usług konsumpcyjnych w latach 1950-2013*, Warszawa.
- GUS (2014b), *Sytuacja gospodarstw domowych w 2013 roku*, Warszawa.
- GUS (2015), *Zużycie energii w gospodarstwach domowych w 2012 roku*, Warszawa.
- Kielczewski D. (2008), *Konsumpcja a perspektywy zrównoważonego rozwoju*, Wydawnictwo Uniwersytetu w Białymstoku, Białystok.
- Kozera A., Głowicka-Wołoszyn R., Stanisławska J. (2014), *Przestrzenne zróżnicowanie samozaopatrzenia w gospodarstwach domowych w Polsce*, „Marketing i Rynek”, nr 6.
- Kurowski P. (2007), *Badania nad poziomem zmodyfikowanego minimum socjalnego w 2006 roku*, <http://solidar.uni.lodz.pl/min.socjalne.pdf> [dostęp: 19.01.2018].
- Kramer J. (1997), *Konsumpcja w gospodarce rynkowej*, PWE, Warszawa.
- Środowisko Europy* (2007), *Czwarty Raport Oceny*, Belgrad, 2007, https://www.eea.europa.eu/pl/publications/state_of_environment_report_2007_2 [dostęp: 17.11.2014].
- Zalega T. (2011), *Wpływ kryzysu na postawy i zachowania konsumpcyjne elit ekonomicznych*, „Problemy Zarządzania”, nr 1.
(www1) <http://www.ipiss.com.pl> [dostęp: 02.01.2015].

Changes in the Level and Structure of Polish Households' Expenditures across Income Groups in the Context of Sustainable Consumption

Summary

Following Poland's EU accession household consumption patterns changed with the socio-economic development and improvement of the average income situation. These changes should be observed and analysed in the context of sustainable consumption which is part of the concept of sustainable development. In the face of dwindling natural resources and at the same time with increasing costs of their acquisition, it is necessary, without compromising the quality of life of the present and future generations, to change the consumption patterns of households in all income groups, consistent with the idea of sustainable consumption. In the modern world, it is becoming a "signpost" of changes taking place at various levels of household life. The aim of the article was to diagnose changes in the level and pattern of consumption in households with different income situation in Poland in 2005 and 2013 in the context of sustainable consumption. The research drew on individual (non-identifiable) data from the Household Budget Survey conducted by the Central Statistical Office.

Key words: level and pattern of consumption, household income situation, sustainable consumption.

JEL codes: D12, D19

Изменения в уровне и структуре расходов польских домохозяйств с разной подоходной ситуацией в аспекте устойчивого потребления

Резюме

Наряду с социально-экономическим развитием и улучшением подоходной ситуации общества в целом в условиях европейской интеграции изменились образцы потребления в домохозяйствах в Польше. За этими изменениями следует наблюдать и анализировать их в аспекте устойчивого потребления, которое составляет собой элемент устойчивого развития. Ввиду уменьшающихся природных ресурсов и, одновременно, растущих издержек их добычи необходимо, без ухудшения качества жизни нынешних и будущих поколений, изменение образцов потребления домохозяйствами во всех подоходных группах, в соответствии с идеей устойчивого потребления, ибо в современном мире она становится указателем изменений, происходящих в разных сферах функционирования домохозяйства. Цель статьи – представить диагноз изменений в уровне и структуре потребления в домохозяйствах с разными доходами в Польше в 2005 и 2013 гг. в аспекте устойчивого потребления. Информационную базу проведенного изучения представили индивидуальные (неидентифицируемые) данные обследований *Бюджеты домохозяйств*, проводимых ЦСУ.

Ключевые слова: уровень и структура потребления, подоходная ситуация домохозяйств, устойчивое потребление.

Коды JEL: D12, D19

Artykuł zaakceptowany do druku w marcu 2018 roku

Afiliacja:

dr Joanna Stanisławska
dr Agnieszka Kozera
dr Romana Głowicka-Wołoszyn
Uniwersytet Przyrodniczy w Poznaniu
Wydział Ekonomiczno-Społeczny
Katedra Finansów i Rachunkowości
ul. Wojska Polskiego 28
60-637 Poznań
e-mail: stanislawski@up.poznan.pl
e-mail: akozera@up.poznan.pl
e-mail: roma@up.poznan.pl