

Luiza Ossowska, Dorota A. Janiszewska

Politechnika Koszalińska

ROZWÓJ ZRÓWNOWAŻONY GMIN WIEJSKICH I MIEJSKO- WIEJSKICH W WOJEWÓDZTWIE ZACHODNIOPOMORSKIM

SUSTAINABLE DEVELOPMENT OF RURAL AND URBAN – RURAL IN ZACHODNIOPOMORSKIE PROVINCE

Słowa kluczowe: rozwój zrównoważony, województwo zachodniopomorskie

Key words: sustainable development, Zachodniopomorskie voivodeship

JEL codes: Q010

Abstrakt. Celem głównym opracowania jest wyznaczenie i ocena poziomu zmian w zakresie trzech aspektów rozwoju zrównoważonego w latach 2005-2014 (ujęcie dynamiczne) w gminach wiejskich i miejsko-wiejskich województwa zachodniopomorskiego. Cel dodatkowy to wyznaczenie i ocena poziomu tych trzech aspektów w 2014 roku (ujęcie statyczne). Uwzględniono ład społeczny, gospodarczy i środowiskowy. Analizie poddano 103 gminy, a dane pochodzą z Banku Danych Lokalnych GUS. Poziomy badanych zjawisk wyznaczono metodą bezwzorcową cechy syntetycznej. Następnie badane gminy podzielono na pięć klas o różnym poziomie badanych zjawisk. W badanym regionie w analizowanych latach zaszły pozytywne zmiany o różnym natężeniu.

Wstęp

Jak wskazywali Monika Stanny i Adam Czarnecki [2007], niejednoznaczność pojęcia rozwoju zrównoważonego¹ znajduje odbicie w różnych jego definicjach i interpretacjach. Według najczęściej przytaczanej definicji – z raportu WCED *Nasza wspólna przyszłość* z 1987 roku – rozwój zrównoważony jest to proces umożliwiający zaspokojenie potrzeb dnia dzisiejszego wszystkim mieszkańcom Ziemi, nie ograniczając możliwości rozwoju przyszłym pokoleniom [WCED 1987]. Cechą rozwoju zrównoważonego jest integrowanie ochrony środowiska z problematyką społeczną i gospodarczą [Burchard-Dziubińska i in. 2014, Taylor 2009]. Wieloaspektowość powoduje, że trudno jest skonstruować syntetyczny wskaźnik, który pozwoliłby na kompleksową ocenę, jak dalece badana jednostka jest zaawansowana w zakresie zrównoważonego rozwoju. Wskaźniki często są dzielone według poszczególnych ładów rozwoju zrównoważonego [Burchard-Dziubińska i in. 2014, Kociszewska 2007, Łaguna 2007, Stanny, Czarnecki 2011, GUS 2015, Zbierska i in. 2012].

Materiał i metodyka badań

Celem głównym opracowania jest wyznaczenie i ocena poziomu zmian w zakresie trzech ładów rozwoju zrównoważonego w latach 2005-2014 (ujęcie dynamiczne) w gminach wiejskich i miejsko-wiejskich województwa zachodniopomorskiego. Jako punkt odniesienia dla zmian sformułowano również cel dodatkowy: wyznaczenie i ocena poziomu trzech ładów rozwoju zrównoważonego w 2014 roku (ujęcie statyczne). Analizie poddano 103 gminy, a dane pochodzą z Banku Danych Lokalnych GUS. Oba cele zrealizowano na podstawie zestawu cech prostych w zakresie trzech ładów rozwoju zrównoważonego²: społecznego, gospodarczego oraz środowiskowego (tab. 1 i 2). Przy czym większość cech to stymulanty, jedynie dwie cechy określono jako destymulanty (tab. 1 i 2). Pierwszym etapem

¹ Zdaniem Ryszarda Janikowskiego [2010], aby uniknąć niepożądanych konsekwencji związanych z tłumaczeniem terminu „*sustainable development*”, powinno używać się innego, swoistego pojęcia na określenie tego rodzaju rozwoju, które może być określane w języku polskim jako *sustensywny* [zob. Stanny, Czarnecki 2011, GUS 2015].

² O doborze cech zdecydowały zarówno przesłanki merytoryczne, jak i dostępność danych w badanym okresie czasu.

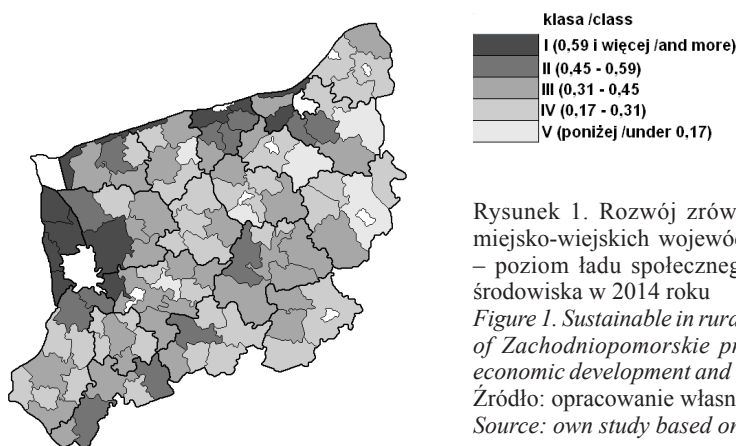
obliczeń było wyznaczenie poziomu trzech ładów rozwoju zrównoważonego oraz poziomu ich zmian, a następnie na ich podstawie wyznaczenie syntetycznego miernika rozwoju i syntetycznego miernika zmian³. Cechy syntetyczne wyliczono przy użyciu znormalizowanych wartości cech prostych (w odniesieniu do wartości minimalnych i maksymalnych) metodą bezwzorcową [Wysocki, Lira 2003]:

$$q_i = \frac{\sum_{j=1}^m z_{ij}}{m}, \quad (i = 1, 2, \dots, n); \text{ wartości cechy syntetycznej } q_i \text{ należą do przedziału } (0, 1).$$

Następnie na podstawie średniej wartości mierników syntetycznych i odchyłeń standardowych badane gminy podzielono na pięć klas o różnym poziomie rozwoju i różnym poziomie zmian: I – bardzo wysoki, II – wysoki, III – średni, IV – niski, V – bardzo niski.

Wyniki badań

Na rysunku 1 zaprezentowano poziom ładów: społecznego, gospodarczego i środowiskowego⁴ w gminach wiejskich i miejsko-wiejskich województwa zachodniopomorskiego w 2014 roku. Wskaźniki szczegółowe zamieszczono w tabeli 1. W klasie I, o bardzo wysokim poziomie badanych zjawisk, znalazło się 13 gmin. Są to obszary atrakcyjnie zlokalizowane w pasie nadmorskim i wokół ośrodków miejskich regionu (Szczecina, Koszalin i Kołobrzeg). Takie położenie wpływa na znaczne możliwości rozwoju tych terenów, stąd napływ ludności. O zdecydowanie największej w regionie przeciętnej powierzchni mieszkania na osobę decyduje w znacznej mierze funkcja turystyczna. Funkcja ta w dwojaki sposób przyczynia się również do zwiększonych wydatków na kulturę. Z jednej strony, imprezy kulturalne podnoszą atrakcyjność turystyczną, z drugiej wpływy do budżetów gmin z turystyki powodują, że można więcej środków przeznaczyć m.in. na kulturę. Wpływy z turystyki podnoszą również poziom samodzielności finansowej gmin, co jest związane m.in. z wysokim poziomem przedsiębiorczości. Należy dodać, że ponieważ w klasie I poziom bezrobocia jest najniższy wśród wszystkich badanych klas, ludność znacznie rzadziej korzysta z zasiłków i pomocy w naturze. W gminach o bardzo wysokim poziomie ładu społecznego i gospodarczego więcej środków przeznaczają się na ochronę środowiska, zarówno w sposób bezpośredni, jak i pośrednio przez inwestycje w urządzenia sieciowe, takie jak kanalizacja, oczyszczanie ścieków i centralne ogrzewanie.



Rysunek 1. Rozwój zrównoważony gmin wiejskich i miejsko-wiejskich województwa zachodniopomorskiego – poziom ładu społecznego, gospodarczego i ochrony środowiska w 2014 roku

Figure 1. Sustainable in rural and urban-rural communities of Zachodniopomorskie province – the level of social, economic development and environmental domain in 2014

Źródło: opracowanie własne na podstawie BDL GUS
Source: own study based on BDL GUS

³ Zmiany wyznaczono jako średnią wartość różnic wartości poszczególnych wskaźników liczonych w odniesieniu do roku poprzedniego (zaczynając od różnicy wartości w roku 2006 w stosunku do 2005, a kończąc na różnicy wartości w roku 2014 w stosunku do 2013).

⁴ Są to płaszczyny rozwoju zrównoważonego, jednak wskaźnik określono jako poziom ładu społecznego, gospodarczego i środowiskowego. Trudno jest jednoznacznie określić poziom zrównoważenia rozwoju, pamiętając np. o tym, że wysoki poziom rozwoju społeczno - gospodarczego zwykle wiąże się z większą presją na środowisko.

Tabela 1. Rozwój zrównoważony gmin wiejskich i miejsko-wiejskich województwa zachodniopomorskiego – poziom ładu społecznego, gospodarczego i środowiskowego w 2014 roku – wskaźniki cząstkowe
 Table 1. Sustainable development in rural and urban-rural communities of Zachodniopomorskie province – the level of social, economic and environmental domain in 2014 – partial indicators

Wyszczególnienie/Specification	S/D*	Klasa/Class					Ogółem/ Total
		I	II	III	IV	V	
Syntetyczny miernik rozwoju/Development synthetic measure	S	0,74	0,50	0,38	0,25	0,14	0,38
Ład społeczny/Social development	S	0,51	0,34	0,31	0,27	0,18	0,32
Przyrost rzeczywisty ludności/Population growth [%]	S	1,02	0,08	-0,18	-0,41	-0,54	-0,10
Przeciętna powierzchnia mieszkania na 1 osobę/The average size of the apartment for 1 person [m ²]	S	42,95	24,48	23,56	23,26	22,20	25,94
Wydatki budżetów gmin na kulturę i ochronę dziedzictwa narodowego na 1 mieszkańca [zł]/Communities budget expenses on culture and protection of national heritage per 1 inhabitant [PLN]	S	270,19	200,97	187,76	171,38	123,30	190,19
Wydatki budżetów gmin na zasiłki i pomoc w naturze oraz składki na ubezpieczenia emerytalne i rentowe na 1 mieszkańca [zł]/Communities budget expenses on the benefits and aid in kind and contributions to pension scheme per 1 inhabitant [PLN]	D	36,29	46,63	53,64	72,11	124,59	61,33
Ład gospodarczy/Economic development	S	0,62	0,42	0,32	0,23	0,15	0,33
Samodzielność finansowa budżetów gmin/Communities budget financial independence [%]	S	69,97	55,51	48,27	42,10	32,76	48,80
Podmioty gospodarcze na 1000 mieszkańców/Enterprises per 1000 inhabitants	S	193,52	103,35	89,44	77,78	61,29	98,50
Udziały budżetów gmin w podatkach stanowiących dochody budżetu państwa (PIT i CIT) na 1 mieszkańca [zł]/Communities budget shares in taxes constituting the state budget income (PIT and CIT) per 1 inhabitant [PLN]	S	768,01	501,41	398,98	323,02	311,94	426,13
Bezrobotni zarejestrowani na 100 osób w wieku produkcyjnym/Registered unemployed per 100 people of working age	D	7,63	8,13	10,55	12,51	13,96	10,78
Ład środowiskowy/Environmental protection	S	0,66	0,56	0,45	0,32	0,30	0,44
Wydatki budżetów gmin na ochronę środowiska na 1 mieszkańca [zł]/Communities budget expenses for environmental protection per 1 inhabitant [PLN]	S	1344,02	391,76	362,21	367,92	315,69	489,20
Odsetek ludności korzystającej z oczyszczalni ścieków/Percentage of population using the sewage treatment plant	S	84,77	79,40	72,56	55,93	53,83	67,90
Odsetek mieszkań wyposażonych w centralne ogrzewanie/The percentage of apartments with central heating	S	88,60	84,99	76,74	70,35	69,36	76,56
Odsetek ludności korzystającej z sieci kanalizacyjnej/The percentage of the population using the sewage network	S	86,08	78,52	68,09	55,85	52,65	66,38

* S – stymulant/stimulant; D – destymulant/destimulant

Źródło: obliczenia własne na podstawie BDL GUS

Source: own study based on BDL GUS

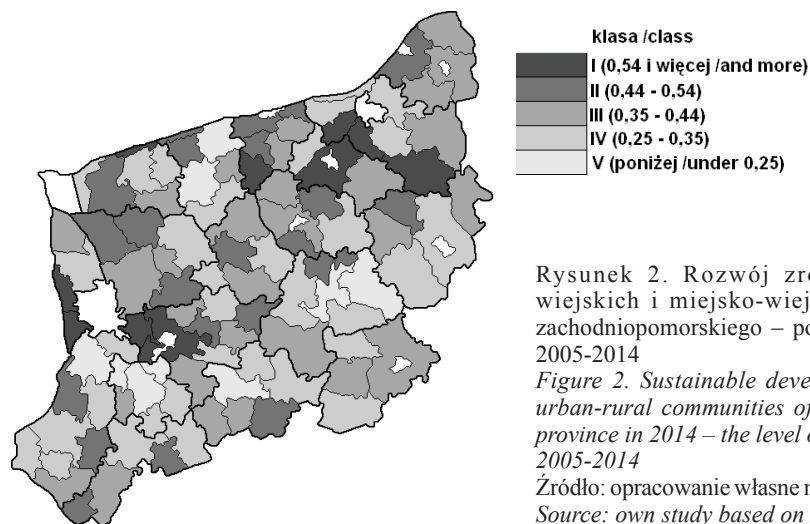
Do klasy II, o wysokim poziomie rozwoju analizowanych zjawisk również zaliczono 13 gmin. Obszary te zlokalizowane są przede wszystkim wokół różnej wielkości ośrodków miejskich. Dominuje funkcja zapleczy miast i rolnicza. Różnice rozwojowe względem klasy I są znaczne, szczególnie w zakresie ładu społecznego i gospodarczego. Nie są to tereny napływowe, a o ustabilizowanej liczbie ludności. Przeciętna powierzchnia mieszkania na osobę jest prawie dwukrotnie mniejsza niż w klasie I, podobnie jak poziom przedsiębiorczości. Wydatki na ochronę środowiska na mieszkańca okazały się ponadtrzykrotnie niższe niż w klasie I, ale należy dodać, że pozostałe wskaźniki z zakresu ochrony środowiska charakteryzują się mniejszymi różnicami. Najmniej w porównaniu do klasy I odbiegają wartości destymulant – poziomu bezrobocia i wydatków na zasiłki i pomoc w naturze. Oznacza to, że również w klasie II ludność pracuje zarobkowo i nie musi korzystać ze wsparcia.

Klasa III jest dość liczna i obejmuje 34 gminy. Poziom badanych zjawisk w klasie III został określony jako średni. W większości przypadków wartości analizowanych wskaźników w tej klasie są zbliżone do przeciętnych wartości wyznaczonych dla całego badanego obszaru. Tereny klasy III są rozrzucone po całym badanym regionie.

Klasa IV okazała się najbardziej liczna (37 gmin), co należy odnotować jako zjawisko niekorzystne, ponieważ gminy tej klasy charakteryzują się niskim poziomem analizowanych zjawisk. Są to obszary odpływu ludności, do czego z pewnością przyczynia się dość wysoki poziom bezrobocia i dość niski poziom przedsiębiorczości (a tym samym niższe niż przeciętnie udziały budżetów gmin w podatkach stanowiących dochody budżetu państwa). W związku z tym wydatki na zasiłki i pomoc w naturze na mieszkańca są wyższe niż w klasach I, II i III. Samodzielność finansowa budżetów gmin klasy IV kształtuje się na niższym niż przeciętnie poziomie. Jedynie wydatki na ochronę środowiska na mieszkańca okazały się wyższe niż w klasie III, choć niższe niż przeciętnie w regionie. Pozostałe wartości wskaźników w zakresie ochrony środowiska są niższe niż w klasie III.

Do klasy V, o bardzo niskim poziomie badanych zjawisk zaliczono 6 gmin zlokalizowanych w środkowej i wschodniej części regionu. Tereny te charakteryzują się najmniej korzystnymi wartościami analizowanych wskaźników. Stymulanty ukształtowały się na najniższym poziomie wśród badanych klas, a destymulanty na najwyższym poziomie.

Poziom zmian w zakresie rozwoju społecznego, gospodarczego i ochrony środowiska w gminach wiejskich i miejsko-wiejskich województwa zachodniopomorskiego w latach 2005-2014 zaprezentowano na rysunku 2, a wskaźniki cząstkowe w tabeli 2. Do klasy I, o bardzo wysokim poziomie zmian zaliczono 10 gmin. W zakresie ładu społecznego są to obszary o dodatnim



Rysunek 2. Rozwój zrównoważony gmin wiejskich i miejsko-wiejskich województwa zachodniopomorskiego – poziom zmian w latach 2005-2014

Figure 2. Sustainable development in rural and urban-rural communities of Zachodniopomorskie province in 2014 – the level of changes in the years 2005-2014

Źródło: opracowanie własne na podstawie BDL GUS
Source: own study based on BDL GUS

Tabela 2. Rozwój zrównowazony gmin wiejskich i miejsko-wiejskich województwa zachodniopomorskiego – poziom zmian w latach 2005-2014 – wskaźniki cząstkowe
 Table 2. Sustainable development in rural and urban-rural communities of Zachodniopomorskie province – the level of changes in the years 2005-2014 – partial indicators

Wyszczególnienie/Specification	S/D*	Klasa/Class					Ogółem/ Total
		I	II	III	IV	V	
Syntetyczny miernik poziomu zmian/Level changes synthetic measure	S	0,64	0,48	0,40	0,31	0,21	0,40
Ład społeczny/Social development	S	0,36	0,26	0,24	0,22	0,22	0,25
Przyrost rzeczywistej ludności/Population growth [%]	S	1,78	0,26	0,10	-0,02	0,15	0,26
Przeciętna powierzchnia mieszkania na 1 osobę/The average size of the apartment for 1 person [m ²]	S	0,96	0,40	0,21	0,34	0,26	0,37
Wydatki budżetów gmin na kulturę i ochronę dziedzictwa narodowego na 1 mieszkańca [zł]/ Communities budget expenses on culture and protection of national heritage per 1 inhabitant [PLN]	S	11,01	13,53	19,61	12,25	6,76	14,00
Wydatki budżetów gmin na zasiłki i pomoc w naturze oraz składki na ubezpieczenia emerytalne i rentowe na 1 mieszkańca [zł]/Communities budget expenses on the benefits and aid in kind and and contributions to pension scheme per 1 inhabitant [PLN]	D	-2,34	-1,02	-0,19	0,46	0,10	-0,34
Ład gospodarczy/Economic development	S	0,50	0,45	0,41	0,38	0,33	0,41
Samodzielność finansowa budżetów gmin/Communities budget financial independence [%]	S	0,79	0,99	0,89	0,68	0,61	0,81
Podmioty gospodarcze na 1000 mieszkańców/Enterprises per 1000 inhabitants	S	2,92	1,60	1,23	0,97	0,40	1,32
Udziały budżetów gmin w podatkach stanowiących dochody budżetu państwa (PIT i CIT) na 1 mieszkańca [zł]/Communities budget shares in taxes constituting the state budget income (PIT and CIT) per 1 inhabitant [PLN]	S	42,04	25,77	24,07	25,95	26,70	27,01
Bezrobotni zarejestrowani na 100 osób w wieku produkcyjnym/Registered unemployed per 100 people of working age	D	-0,91	-1,16	-1,08	-0,97	-0,75	-1,02
Ład środowiskowy/Environmental protection	S	0,54	0,51	0,46	0,39	0,33	0,44
Wydatki budżetów gmin na ochronę środowiska na 1 mieszkańca [zł]/Communities budget expenses for environmental protection per 1 inhabitant [PLN]	S	48,98	25,50	42,73	18,75	16,92	29,72
Odsetek ludności korzystającej z oczyszczalni ścieków/Percentage of population using the sewage treatment plant	S	2,71	1,45	1,80	0,70	0,13	1,32
Odsetek mieszkań wyposażonych w centralne ogrzewanie/The percentage of apartments with central heating	S	0,92	0,94	0,82	0,66	0,51	0,78
Odsetek ludności korzystającej z sieci kanalizacyjnej/The percentage of the population using the sewage network	S	3,00	2,53	1,61	1,21	0,62	1,73

Źródło: obliczenia własne na podstawie BDL GUS
 Source: own study based on BDL GUS

tempie przyrostu ludności w badanych latach. Powierzchnia użytkowa mieszkań zwiększała się w najszybszym wśród wyróżnionych klas tempie. Wydatki na kulturę i ochronę dziedzictwa narodowego zwiększały się, choć jest to tempo niższe niż przeciętnie w całym badanym regionie. Spadły natomiast wydatki budżetów gmin na zasiłki i pomoc w naturze. W odniesieniu do ładu gospodarczego największe pozytywne zmiany w klasie I zaszły w ramach przedsiębiorczości, zarówno jej poziomu, jak i udziału budżetów gmin w podatkach stanowiących dochody budżetu państwa. Mniejszą dynamiką zmian charakteryzują się pozostałe wskaźniki sfery gospodarczej. Samodzielność finansowa budżetów gmin oraz poziom bezrobocia zmieniały się w klasie I w średnim tempie – zbliżonym do wartości przeciętnych wyznaczonych dla całego badanego regionu. Dużym tempem zmian cechują się wskaźniki ochrony środowiska. Należy podkreślić, że w klasie I znalazły się zarówno gminy o bardzo wysokim, jak i gminy o średnim i niskim poziomie ładu społecznego, gospodarczego i środowiskowego. W pierwszym przypadku oznacza to, że obszary te nadal rozwijają się dynamicznie (są to przede wszystkim gminy zlokalizowane wokół Szczecina i Koszalina i tylko jedna gmina turystyczna). W drugim przypadku są to gminy prężnie rozwijające się, których poziom rozwoju dopiero zmienia się na lepsze.

Do klasy II, o wysokim poziomie badanych zmian, zaliczono 22 gminy. Tereny w tej klasie charakteryzują się dodatnim tempem wzrostu liczby ludności, choć słabszym niż w klasie I. Wydatki na kulturę i ochronę dziedzictwa narodowego zwiększały się, ale jest to średnia wartość zmian. Wydatki na zasiłki i pomoc w naturze spadały w badanym okresie. W zakresie wskaźników ładu gospodarczego na uwagę zasługuje największy wśród badanych klas spadek tempa bezrobocia oraz najbardziej znaczny wzrost samodzielności finansowej budżetów gmin. W odniesieniu do ładu środowiskowego zaszły pozytywne zmiany, szczególnie w zakresie wzrostu odsetka ludności korzystającej z sieci kanalizacyjnej, jednak wzrost wydatków na ochronę środowiska charakteryzował się tempem niższym niż średnie. Podobnie jak w klasie I, również w klasie II znalazły się gminy charakteryzujące się bardzo wysokim i wysokim poziomem ładu społecznego, gospodarczego i ochrony środowiska, a także gminy o niskim i bardzo niskim jego poziomie.

Klasa III, o średnim poziomie analizowanych zmian skupiła 29 gmin. Jest to liczna klasa, w zakresie której większość badanych wskaźników osiągnęła wartości zbliżone do wartości przeciętnych dla całego badanego regionu. Na uwagę zasługują zjawiska o znacznie większym tempie zmian niż średnie. Są to wydatki: na kulturę i ochronę dziedzictwa narodowego, na ochronę środowiska, a także odsetek ludności korzystającej z sieci kanalizacyjnej.

Klasa IV okazała się najbardziej liczna. Zaliczono do niej 33 gminy. Poziom badanych zmian określono w tej klasie jako niski. Podkreślić należy, że o niskim poziomie zdecydowały wartości wskaźników, które ukształtowały się poniżej wartości przeciętnych wyznaczonych dla całego badanego regionu. Wśród niekorzystnych zmian wymienić należy coroczny spadek liczby ludności, a także największy wśród badanych klas coroczny wzrost wydatków na zasiłki i pomoc w naturze. W klasie tej znalazły się nie tylko gminy o niskim i bardzo niskim poziomie ładu społecznego, gospodarczego i ochrony środowiska, ale także gminy o średnim, wysokim, a nawet bardzo wysokim poziomie tych zjawisk (oznacza to wyhamowanie tempa rozwoju tych terenów).

Najmniej liczna klasa V skupiła 9 gmin o bardzo niskim poziomie badanych zmian. Wartości większości wskaźników w tej klasie charakteryzowało się najmniej korzystnymi wartościami. Są to jednak gminy zaliczone do klas II, III i IV w zakresie poziomu ładu społecznego, gospodarczego i ochrony środowiska.

Podsumowanie

Wyznaczono i oceniono poziom zmian w zakresie trzech łaďów rozwoju zrównoważonego w latach 2005-2014 w gminach wiejskich i miejsko-wiejskich województwa zachodniopomorskiego. W całym badanym regionie w analizowanych latach zaszły pozytywne zmiany, jednak o różnym tempie. Należy również podkreślić, że tempo zmian nie pokrywało się z poziomem rozwoju społecznego, gospodarczego i ochrony środowiska. Związane to było m.in. z tym, że

wyhamowało tempo pozytywnych zmian części gmin o bardzo wysokim i wysokim poziomie ładu społecznego, gospodarczego i ochrony środowiska. Taka sytuacja miała miejsce w przypadku większości nadmorskich gmin turystycznych, które charakteryzują się dużym nasyceniem badanych zjawisk (zatem słabsze tempo rozwoju należy uznać za zjawisko normalne). Z kolei część gmin o średnim czy niskim poziomie ładu społecznego, gospodarczego i środowiskowego dopiero się rozwija. Stąd wysokie i bardzo wysokie tempo zmian tych obszarów. Całkiem liczną grupę stanowią obszary o średnim poziomie rozwoju i średnim poziomie zmian.

Literatura

- Burchard-Dziubińska Małgorzata, Agnieszka Rzeńca, Dominik Drzazga. 2014. *Zrównoważony rozwój – naturalny wybór*. Łódź: Wydawnictwo Uniwersytetu Łódzkiego.
- GUS. Bank Danych Lokalnych. <http://www.stat.gov.pl>, dostęp: marzec-kwiecień 2015.
- GUS. 2015. *Wskaźniki zrównoważonego rozwoju Polski*. Warszawa.
- Janikowski Ryszard. 2010. *Wymiary zrównoważonego rozwoju. Rozwój lokalny, gospodarka przestrzenna, zdrowie środowiskowe, innowacyjność*. Wrocław – Poznań: Wydawnictwo Wyższej Szkoły Bankowej.
- Kociszewska Irena. 2007. Niektóre społeczne uwarunkowania zrównoważonego rozwoju obszarów wiejskich. [W] *Teoria i praktyka zrównoważonego rozwoju*, red. A. Graczyk, 136-146. Białystok – Wrocław: Wydawnictwo EkoPress.
- Laguna Teresa Maria. 2007. Równoważenie rozwoju regionu Warmińsko – Mazurskiego. [W] *Teoria i praktyka zrównoważonego rozwoju*, red. A. Graczyk, 177-186. Białystok – Wrocław: Wydawnictwo EkoPress.
- Stanny Monika, Adam Czarnecki. 2011. *Zrównoważony rozwój obszarów wiejskich Zielonych Płuc Polski*. Warszawa: IRWiR.
- Taylor Ewa. 2009. Przyroda. [W] *Geografia ekonomiczna*, red. K. Kucińskiego, 61-87. Kraków: Wolters Kluwer.
- WCED. 1987. *Report of the World Commission on Environment and Development: Our Common Future*. Oxford: Oxford University Press.
- Wysocki Feliks, Jarosław Lira. 2003. *Statystyka opisowa*. Poznań: Wydawnictwo AR w Poznaniu.
- Zbierska Anna, Czesław Przybyła, Janina Zbierska. 2012. „Analiza wskaźników zrównoważonego rozwoju w gospodarce przestrzennej na poziomie lokalnym”. [W] *Gospodarka przestrzenna w świetle wymagań strategii zrównoważonego rozwoju*, red. A. Maciejewska, 157-175. Warszawa: PAN KPZK.

Summary

The aim of the article is to determine and evaluate the level of changes in the three domains of sustainable development in the years 2005-2014 (dynamic approach) in rural and urban – rural communities in Zachodniopomorskie province. Secondary aim is to determine and evaluate the level of these three domains in the year 2014 (static approach). Economic, social and environmental domain were included. In total 103 municipalities were analyzed, and the data come from the Local Data Bank CSO. The levels of analyzed occurrences was determined by no pattern method of synthetic indicator. Then examined communities divided into five classes with different levels of analyzed occurrences. In the studied region there have been positive changes of varying intensity in the analyzed years.

Adres do korespondencji
dr Luiza Ossowska, dr Dorota Janiszewska
Politechnika Koszalińska
Wydział Nauk Ekonomicznych
Katedra Polityki Ekonomicznej i Regionalnej
ul. Kwiatkowskiego 6E, 75-343 Koszalin
tel. (94) 343 91 62/63
e-mail: luiza.ossowska@tu.koszalin.pl, dorota.janiszevska@tu.koszalin.pl