

Sławomir Zawisza, Kamila Buczkowska

Uniwersytet Technologiczno-Przyrodniczy w Bydgoszczy

OCENA DZIAŁALNOŚCI AGROTURYSTYCZNEJ W POWIECIE ŻNIŃSKIM WOJEWÓDZTWA KUJAWSKO-POMORSKIEGO

EVALUATION OF AGRITOURIST ACTIVITIES IN ŻNIN DISTRICT OF KUJAWSKO-POMORSKIE PROVINCE

Słowa kluczowe: obszary wiejskie, rozwój, przedsiębiorczość, agroturystyka, województwo kujawsko-pomorskie

Key words: rural areas, development, entrepreneurship, agritourist, Kujawsko-Pomorskie Province

JEL codes: Q19

Abstrakt. Zaprezentowano wyniki badań, które zostały przeprowadzone w listopadzie i grudniu 2014 roku. Respondentami badań ankietowych byli właściciele 20, spośród 24 aktywnie działających gospodarstw agroturystycznych na obszarze powiatu żnińskiego. Jak wynika z badań, dofinansowanie z UE oraz innych źródeł nie było głównym powodem podejmowania działalności agroturystycznej w powiecie żnińskim. Ważniejsza była chęć uzyskania dodatkowych dochodów z prowadzonej działalności. Badane obiekty charakteryzowała różnorodność ofert dla turystów, jednak ujemną cechą był brak typowo agroturystycznych atrakcji związanych z gospodarstwem rolnym. Stwierdzono także wysoki poziom zadowolenia właścicieli z prowadzonej działalności agroturystycznej. Wśród badanych osób, które były właścicielami gospodarstw agroturystycznych przeważali respondenci z wykształceniem średnim, w wieku 50 lat i więcej, prowadzący gospodarstwa do 10 ha oraz najczęściej były to kobiety.

Wstęp

Po zmianach ustrojowych w Polsce w 1989 roku, polskie rolnictwo zmagало się z wieloma trudnościami wynikającymi z nieprzystosowania do gospodarki rynkowej. Główne problemy to: rozdrobnienie agrarne, mała specjalizacja gospodarstw rolnych oraz tradycyjne i słabo zmechanizowane techniki produkcji. Trudności te doprowadziły do coraz słabszej opłacalności produkcji rolniczej, zwłaszcza gospodarstw o małym areale. Bardzo istotnym problemem obszarów wiejskich jest również jawne i ukryte bezrobocie [Sikora 2012]. Szansą na poprawienie sytuacji ekonomicznej małych gospodarstw jest poszukiwanie dodatkowych dochodów. Agroturystyka, jako jedna z form przedsiębiorczości na obszarach wiejskich, zdobywa coraz szersze grono zwolenników w Polsce. Rozwój tej formy wypoczynku na szerszą skalę umożliwiają atrakcyjne przyrodniczo i kulturowo obszary polskiej wsi [Drzewiecki 2001].

Już na początku okresu przemian w Polsce, w latach 90. XX wieku, opracowano strategię i założenia rozwoju dla wsi, rolnictwa i gospodarki żywnościowej. Zaowocowały one nowym podejściem, polegającym na zrozumieniu, że dla obszarów wiejskich równie ważne jak rolnictwo są także inne działy gospodarki, tworzące nowe miejsca pracy w zawodach pozarolniczych czy też związane z rolnictwem i jego otoczeniem [Kłodziński 2010]. Dzięki takiemu spostrzeganiu rozwoju następują przemiany struktury funkcjonalnej obszarów wiejskich, prowadzące do redukcji roli rolnictwa oraz wzrostu znaczenia innych działów gospodarki. Wśród objawów tych procesów jest rozwój działalności turystycznej na obszarach wiejskich, w tym aktywności agroturystycznej ludności prowadzącej gospodarstwa rolne. Zauważalne są tendencje do poszukiwania dodatkowych dochodów przez rolników dzięki oferowaniu usług agroturystycznych. Lokalne władze samorządowe także dostrzegają szanse w rozwoju turystyki wiejskiej, chociaż zbyt często funkcjonują one w strategiach wielu gmin jako pożądane kierunki, które nie zawsze są realizowane [Wiatrak 2013]. Z badań wynika, że główne wsparcie gmin polega na podejmowaniu

działań promocyjnych, poprawianiu zagospodarowania gminy i podnoszeniu jej atrakcyjności przez inwestycje w infrastrukturę, czego efektem jest wzrost liczby gospodarstw agroturystycznych oraz oferowanych miejsc noclegowych [Karbowski 2013, 2014]. Turystyka wiejska oraz działalność agroturystyczna od początku jej intensywnego rozwoju jest przedmiotem zainteresowania badaczy, co znajduje swój wyraz w różnych raportach i publikacjach z badań [Drzewiecki 2001, Sznajder, Przezbórska 2006, Prus, Ratkowska 2006, Jalinik, Ziółkowska 2007, Sikorska-Wolak 2008].

Metodyka i organizacja badań

Głównym celem pracy była ocena działalności agroturystycznej jako formy przedsiębiorczości na obszarze powiatu żnińskiego. W badaniach oceniono działalność funkcjonujących na terenie powiatu żnińskiego gospodarstw agroturystycznych. Ważną kwestią był przegląd oferty atrakcji związanych z pobytem turystów, standardu miejsc noclegowych, wyżywienia oraz proponowanych cen. W badaniach podjęto również zagadnienie, czy agroturystyka może być alternatywnym, dodatkowym źródłem dochodu dla rolników i jakie czynniki zewnętrzne na to wpływają. Istotnym aspektem było także sprawdzenie czy agroturystyka na obszarze powiatu żnińskiego jest rzeczywiście ściśle związana z rolnictwem, czy też bardziej odpowiada turystyce wiejskiej, co wiąże się z uwarunkowaniami organizacyjno-prawnymi dotyczącymi tej działalności. Celem pracy było również określenie, czy wpływ na rozwój agroturystyki na badanym obszarze ma pomoc finansowa z budżetu Unii Europejskiej (UE) oraz czy gospodarstwa te należą do stowarzyszeń agroturystycznych. Ponadto zebrano informacje dotyczące powodów rozpoczęcia tego typu działalności, form jej promowania oraz przyjazdów gości zagranicznych. Rozpatrywano także problem, czy osoby prowadzące działalność agroturystyczną są z tego zadowolone oraz czy w przyszłości zamierzają poszerzyć swoją ofertę.

Badania sondażowe, z zastosowaniem techniki ankiety przeprowadzono w listopadzie i grudniu 2014 roku. Na obszarze powiatu żnińskiego w okresie prowadzenia badań aktywnie funkcjonowały 24 gospodarstwa agroturystyczne. Powiat żniński znajduje się w pierwszej piątce pod względem liczby gospodarstw agroturystycznych w województwie kujawsko-pomorskim. W badaniu ankietowym wzięło udział 20 właścicieli gospodarstw agroturystycznych, 4 osoby nie wypełniły ankiety. Respondenci odpowiedzieli na 22 pytania na temat agroturystyki oraz 3 pytania dotyczące metryczki. 10 pytań spośród wszystkich to pytania zamknięte, 11 to pytania półotwarte, które oprócz gotowych odpowiedzi umożliwiały swobodną wypowiedź. W ankiecie znalazły się też 4 pytania otwarte. Z podanych danych przez respondentów wynika, że 60% właścicieli to kobiety. Dane dotyczące wieku wskazują, że 90% badanej populacji to osoby powyżej 40. roku życia. Najwięcej osób mieściło się w przedziale wiekowym od 50 do 59 lat (45%). Z badań wynika, że 65% ogółu miało wykształcenie średnie, 20% wyższe i 15% zawodowe. Badane osoby były dobrze wykształcone oraz miały znaczne doświadczenie życiowe, co sprzyjało racjonalnemu prowadzeniu działalności agroturystycznej.

Wyniki badań

Pierwszą poruszoną kwestią był staż prowadzenia działalności agroturystycznej przez właścicieli. Zdecydowana większość, bo aż 14 osób, prowadziła działalność przynajmniej od 6 lat, a w tym: 7 osób od 6 do 10 lat i 7 osób przynajmniej od 6 lat, a w tym: 7 osób od 6 do 10 lat i 7 osób ponad 10 lat. Ponadto 5 osób prowadziło gospodarstwo agroturystyczne od 2 do 5 lat, a 1 osoba około jednego roku (rys. 1). Wyniki wskazują, że większość badanych osób miała doświadczenie w prowadzeniu działalności agroturystycznej.

Kolejna kwestia dotyczyła powodów, dla których badane osoby zdecydowały się na podjęcie działalności agroturystycznej. Respondenci mogli zaznaczyć więcej niż jedną odpowiedź. Z danych wynika, że głównym powodem podejmowania działalności agroturystycznej w powiecie żnińskim było pozyskanie dodatkowego źródła dochodu – tak odpowiedziało 16 badanych osób (80%). Kolejnym ważnym powodem była również samorealizacja – odpowiedź taką zaznaczyło

12 osób (60%). Ponadto padło po 5 odpowiedzi (po 25%) dotyczących wykształcenia w tym kierunku oraz chęci restrukturyzacji gospodarstwa. Dofinansowanie z UE lub innego programu było bodźcem do podjęcia działalności dla 4 respondentów (20%). Natomiast 6 osób (30%) wskazało na inne powody, a mianowicie: 3 osoby (15%) wymieniły chęć kontaktu z ludźmi i ciekawość świata, 2 osoby (10%) – znalezienie zajęcia na emeryturze, 1 osoba (5%) wymieniła wykorzystanie wolnych pomieszczeń, a kolejna wskazała na spontaniczną decyzję. W badanej populacji dominowały racjonalne argumenty służące podejmowaniu decyzji o rozpoczęciu działalności agroturystycznej.

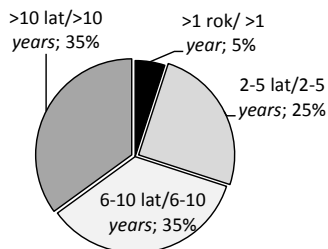
Ważnym elementem działalności jest przynależność do stowarzyszeń agroturystycznych. W badaniach stwierdzono, że aż 80%, czyli 16 właścicieli gospodarstw agroturystycznych nie należało do żadnego stowarzyszenia. Natomiast pozostali odpowiedzieli twierdząco, wskazując: Towarzystwo Przyjaciół Ziemi Pałuckiej – 3 osoby (15%) oraz Lokalną Organizację Turystyczną LOT – 1 osoba (5%).

Ważnym parametrem dla gospodarstw agroturystycznych jest liczba oferowanych miejsc noclegowych. W ofercie gospodarstw agroturystycznych w powiecie żnińskim w połowie badanych gospodarstw funkcjonowało więcej niż 15 miejsc noclegowych, w 6 obiektach (30%) było od 11 do 15, a po 10% ogółu miejsc noclegowych było w przedziałach od 6 do 10 oraz do 5 (rys. 2).

Według respondentów w ich gospodarstwach agroturystycznych przeważały pobyty weekendowe gości – 14 odpowiedzi (70%), ale były gospodarstwa, w których odnotowano więcej pobyty tygodniowe (5 odpowiedzi – 25%) oraz jedno gospodarstwo z jednodniowymi pobytami. Wśród badanych gospodarstw nie odnotowano takiego, w którym przeważałyby pobyty długoterminowe (rys. 3). Agroturystyka funkcjonuje w nawykach gości odwiedzających gospodarstwa jako weekendowy sposób spędzania wolnych dni i nie jest związana z długoterminowymi pobytami.

W kwaterach agroturystycznych na obszarze powiatu żnińskiego dominowały niskie ceny za nocleg w sezonie, co pozwalało skutecznie konkurować z innymi obiektami turystycznymi oraz było adekwatne do poziomu świadczonych usług i oferowanych udogodnień dla gości. Nie było także obiektu, w którym trzeba byłoby zapłacić więcej niż 70 zł za nocleg za 1 osobę. W ponad 50% kwater ceny wynosiły od 30 do 49 zł, natomiast w 35% kwater do 29 zł, a w 10% obiektów od 50 do 69 zł.

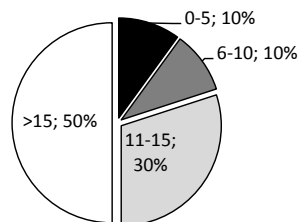
W pytaniu dotyczącym posiłków, z których korzystają goście, respondenci mogli zaznaczyć więcej niż jedną odpowiedź. Wyniki wskazują, że w 40% (8 odpowiedzi) kwater goście korzystali z pełnego wyżywienia, natomiast w 25% (5 odpowiedzi) właściciele nie oferowali wyżywienia swoim gościom. Ponadto 8 badanych osób (40%) wskazało korzystanie z samych śniadań i obiadokolacji, 4 (20%) – z obiadów oraz 2 (10%) tylko z kolacji.



Rysunek 1. Staż prowadzenia działalności agroturystycznej w powiecie żnińskim

Figure 1. Seniority in agritourist activities in Żnin District

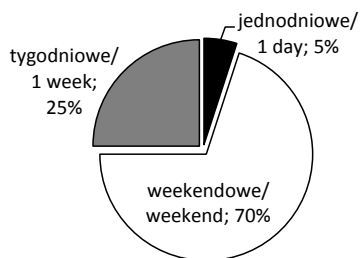
Źródło: badania własne
Source: own research



Rysunek 2. Liczba miejsc noclegowych w ofercie gospodarstw agroturystycznych

Figure 2. Number of accommodation places offered by agritourist farms

Źródło: badania własne
Source: own research



Rysunek 3. Okresy pobytu gości w obiektach agroturystycznych

Figure 3. Periods of visitors' staying in agritourist objects

Źródło: badania własne
Source: own research

Ciekawą ofertą gospodarstw agroturystycznych jest proponowanie oryginalnych, własnych wyrobów. Odpowiedzi rozłożyły się po 50% na tak i nie. Osoby, które odpowiedziały twierdząco mogły dopisać, które były to wyroby. Najczęściej wymieniano w kolejności: warzywa i owoce, domowe posiłki, przetwory, jaja, chleb.

Z badań przeprowadzonych kilkanaście lat wcześniej wynika, że większość właścicieli oferowała gościom pełne wyżywienie, składające się z 3 posiłków, korzystając przy tym z produktów żywnościowych wytwarzanych i sprzedawanych w gospodarstwach agroturystycznych. Proponowano także własne wyroby wykonane według oryginalnych receptur oraz własne zbiory runa leśnego, ziół i miodu. Część produktów oferowanych gościom była także kupowana, zwłaszcza: pieczywo, mięso, ryby i ich przetwory. Niektóre badane obiekty oferowały gościom pomieszczenia do przygotowywania posiłków [Zawisza, Jankowska-Dymet 2006].

Kolejna kwestia dotyczyła przyjmowania gości zza granicy. Aż 90% badanych właścicieli kwatery agroturystycznych (18 gospodarstw) odpowiedziało, że przyjmuje gości zagranicznych i wymieniło państwa, z których pochodzili turyści. Najczęstszymi gośćmi byli w kolejności: Niemcy, Anglicy, Holendrzy, Francuzi i Rosjanie, a jedno z gospodarstw odwiedzili Australijczycy oraz mieszkańcy Japonii.

Respondenci zapytani o formę reklamy swojej działalności agroturystycznej w większości wymieniali stronę internetową – 18 odpowiedzi (90%). Popularną formą były również wizytówki – 15 odpowiedzi (75%). Właściciele wymieniali również ulotki (8 wskazań – 40%), zamieszczenie informacji w prasie, telewizji i w radiu – po 2 wskazania (po 10%), 8 osób (40%) wskazało na inne formy: umieszczanie reklam na portalach turystycznych, w informacji turystycznej, wyjazdy na targi i festyny oraz zwracali szczególną uwagę na informacje przekazywane bezpośrednio pomiędzy znajomymi, twierdząc, że ta forma jest niezawodna.

Ważnym elementem funkcjonowania jest udostępnianie dla gości na terenie gospodarstw agroturystycznych potrzebnego wyposażenia, różnych udogodnień i atrakcji. Wszyscy badani właściciele wskazali miejsce na grilla, 90% badanych wskazało również na łazienki i WC w pokojach, telewizję, parking, ogród oraz miejsce na ognisko. W 13 gospodarstwach (65%) znajdował się także plac zabaw dla dzieci, natomiast w 11 (55%) – boiska sportowe. W 12 gospodarstwach (60%) goście mieli dostęp do oddzielnej kuchni, natomiast w pozostałych 8 (40%) kuchnia była wspólna z gospodarzami. 10 osób (50%) zaznaczyło odpowiedź inne i wymieniło następujące pozycje: internet, sprzęt wodny, rowery, bilard, miejsca rekreacyjne.

Kolejne zagadnienie dotyczyło atrakcji oferowanych w gospodarstwach agroturystycznych. Respondenci mogli zaznaczyć więcej niż jedną odpowiedź. W 19 gospodarstwach (95%) oferowane były ogniska, w 10 (50%) rekreacja związana z wodą, w 8 (40%) wycieczki krajoznawcze. Tylko 5 (25%) właścicieli oferowało możliwość kontaktu ze zwierzętami gospodarskimi, natomiast 4 badane osoby (20%) proponowały uczestnictwo w pracach gospodarskich. Pojedyncze gospodarstwa oferowały jazdę konną, polowania i kuligi. Dodatkowo 10 osób (50%) wymieniło atrakcje nieuwzględnione w wariantach odpowiedzi, a mianowicie: rejsy statkiem, staw rybny – wędkowanie, usługi przewodnickie, grzybobranie, zbieranie jagód, zajęcia tematyczne: ornitologiczne lub kucharskie, wystawę ptaków egzotycznych i spotkania biesiadne.

Wcześniejsze badania także wskazały, że odwiedzający gospodarstwa goście najbardziej cenili aktywne formy wypoczynku (spacery po lesie, zbieranie grzybów, wycieczki rowerowe, jazdę konną, wycieczki kajakiem, kąpiele i pobyt na plaży). Goście doceniali zarówno walory turystyczne odwiedzanej okolicy, jak też atrakcje będące do dyspozycji w gospodarstwie agroturystycznym. W opinii badanych właścicieli gospodarstw wielu turystów wracało do gospodarstwa, znajdując stałe miejsce wypoczynku [Zawisza, Orzłowska 2008].

Pytania dotyczyły także dofinansowania z UE lub innych programów wspierających działalność agroturystyczną i przedsiębiorczość. Pierwsze z nich było wymagane i dotyczyło skorzystania z dofinansowania z UE, natomiast kolejne respondenci wypełniali w przypadku twierdzącej odpo-

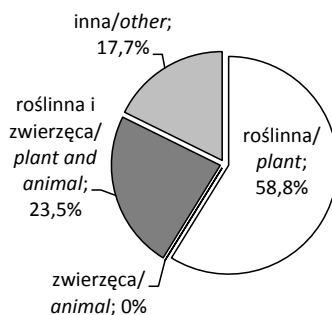
wiedzi na to pytanie. Większość badanych nie skorzystała ze środków pomocowych – 65% (13 osób). Spośród tych, którzy odpowiedzieli twierdząco (7 osób – 35%) tylko 3 osoby udzieliły odpowiedzi na dalsze pytania. Wymienione zostały 2 programy, które kończyły się uzyskaniem certyfikatu: „Zostań Przedsiębiorcą”, którego organizatorem było Polskie Towarzystwo Ekonomiczne w Bydgoszczy oraz program szkoleń z UE w Gąsawie. Pozyskane środki przeznaczono w dwóch przypadkach na rozbudowę i modernizację gospodarstwa do celów agroturystycznych oraz w innym gospodarstwie na zakup sprzętu sportowego i wodnego oraz inwestycje związane z noclegiem.

Badani właściciele gospodarstw agroturystycznych zapytani, czy planują poszerzyć swoją ofertę, odpowiedzieli następująco: 11 (55%) twierdząco i 9 (45%) przecząco. Przy twierdzącej odpowiedzi była możliwość dopisania, w jaki sposób chcą oni poszerzyć ofertę. Padły odpowiedzi, takie jak: budowa domków letniskowych, poszerzenie oferty turystycznej, wprowadzenie zwierząt gospodarskich, powiększenie parkingu i bazy noclegowej, warsztaty kulinarne, rajdy rowerowe, *nordic walking*. Wszyscy badani właściciele gospodarstw agroturystycznych wyrazili jednogłośnie zadowolenie z prowadzonej działalności.

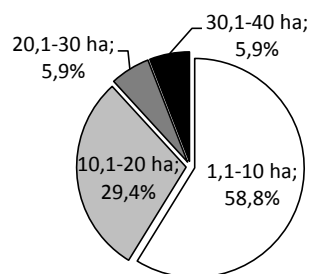
Spośród 20 respondentów 16 (80%) odpowiedziało, że nie prowadziło żadnej innej działalności pozarolniczej, natomiast 4 (20%) osoby prowadziły, a wśród nich: 3 (15%) osoby pracowały na etat, a 1 (5%) osoba prowadziła firmę cateringową.

Klasyczna działalność agroturystyczna związana powinna być z prowadzeniem jednocześnie gospodarstwa rolnego. Właściciele 17 (85%) badanych gospodarstw agroturystycznych prowadzili takie gospodarstwo rolne, pozostali zaś nie (15%). Wśród tych 85% posiadaczy gospodarstw rolnych, 10 prowadziło produkcję roślinną (58,8%), 4 – roślinną i zwierzęcą (23,5%) oraz 3 (17,7%) – inną (2 osoby dzierżawiły swoje grunty, 1 osoba miała las – rysunek 4). Ponad połowa (58,8%) badanych właścicieli gospodarstw rolnych miała grunty o powierzchni 1,1-10 ha, 29,4% to gospodarstwa wielkości 10,1-20 ha, jedno gospodarstwo mieściło się w przedziale 20,1-30 (5,9%) oraz jedno (5,9%) w przedziale 30,1-40 ha (rys. 5).

Uzyskane wyniki znajdują potwierdzenie we wcześniej wykonywanych badaniach. Oprócz walorów przyrodniczych niezbędnych do rozwijania agroturystyki jako formy przedsiębiorczej aktywności rolników, potrzebne są także predyspozycje do takiej aktywności oraz przygotowanie atrakcyjnej oferty dla gości. Agroturystyka może być stymulatorem zrównoważonego rozwoju przez dbanie o środowisko przyrodnicze, które będzie zachęcać turystów do odwiedzania, dając jednocześnie możliwość uzyskiwania dodatkowych dochodów rodzinom prowadzącym działalność agroturystyczną [Zawisza, Jankowska-Dymet 2004]. Dobrze przygotowana oferta gospodarstw agroturystycznych jest najlepszym sposobem na zdobycie stałego zainteresowania gości, którzy będą odwiedzać swoje ulubione miejsca do spędzania wolnego czasu.



Rysunek 4. Produkcja rolna prowadzona przez właścicieli gospodarstw agroturystycznych
Figure 4. Farming activities the owners of agritourist farms are involved in
Źródło: Badania własne
Source: own research



Rysunek 5. Wielkość obszarowa gospodarstw rolnych prowadzonych przez respondentów
Figure 5. Size of farms owned by the respondents
Źródło: badania własne
Source: own research

Podsumowanie i wnioski

Z badań wynika, że działalnością agroturystyczną zajmowały się w szczególności osoby doświadczone, po 50. roku życia, najczęściej z wykształceniem średnim. Pod względem płci przeważały kobiety, jednak nie były to znaczne różnice liczebne. Większość respondentów miała doświadczenie w prowadzeniu działalności agroturystycznej, oferując swoje usługi przynajmniej od 6 lat. Gospodarstwa agroturystyczne w powiecie żnińskim dysponowały bogatą ofertą rekreacji i wypoczynku, brakowało jednak ofert typowo agroturystycznych. Gospodarstwa oferujące kontakt ze zwierzętami gospodarskimi i udział w pracach rolniczych stanowiły tylko 25% ogółu. Zaledwie połowa badanych właścicieli proponowała gościom własne wyroby spożywcze. Taka sytuacja pogarszała jakość oferty dla gości. Jednym z najciekawszych doświadczeń dla turystów są bowiem doświadczenia kulinarne, które powinny być charakterystyczne dla odwiedzanego regionu. W tym zakresie oferta badanych obiektów była niewystarczająca. Z badań wynika, że gospodarstwa agroturystyczne były wykorzystywane głównie jako miejsca pobytu weekendowego, oferującego stosunkowo niewysokie i konkurencyjne ceny za nocleg, co zachęcało do skorzystania z oferty.

Głównymi powodami do rozpoczęcia działalności agroturystycznej w powiecie żnińskim była chęć pozyskania dodatkowego dochodu oraz samorealizacja. Badania wykazały, że dofinansowanie z UE lub innych programów było powodem tylko dla 20% ogółu pytaných właścicieli gospodarstw agroturystycznych. Jak wynika z badań, 35% właścicieli skorzystało jednak z takiego dofinansowania. Wsparcie finansowe ze środków UE jest czynnikiem zwiększającym możliwości prowadzenia działalności gospodarczej, ale nie było to głównym czynnikiem motywującym do takiej aktywności. Osobista motywacja, chęć zrealizowania swoich zamierzeń oraz własna aktywność przedsiębiorcza były głównymi przesłankami do podjęcia decyzji o rozpoczęciu takiego przedsięwzięcia. Z prowadzenia działalności agroturystycznej na obszarze powiatu żnińskiego byli zadowoleni wszyscy właściciele gospodarstw. Badani wyrazili przede wszystkim radość z kontaktu z ludźmi, z dodatkowego źródła dochodu oraz konkretnego zajęcia. Podkreślali również duże zainteresowanie swoją ofertą ze strony turystów, także gości zagranicznych. Ponad 50% respondentów planowało w przyszłości poszerzyć swoją ofertę, m.in. o powiększenie bazy noclegowej, wprowadzenie zwierząt gospodarskich lub nowych atrakcji turystycznych.

Uzyskane wyniki świadczą o racjonalnym podejściu badanych osób do działalności agroturystycznej. Znaczenie dla nich miały zarówno czynniki ekonomiczne w postaci dodatkowych dochodów, jak i zadowolenie z kontaktów społecznych. Wyraźnie widoczna była w badanej populacji chęć poprawienia własnej oferty dla turystów. Należy również wskazać na kwestię statusu gospodarstwa agroturystycznego. Z badań wynika, że nie wszystkie badane obiekty prowadziły działalność rolniczą, zatem nie spełniały w pełnym zakresie wymagań dotyczących agroturystyki, a jednocześnie miały ograniczoną ofertę własnych produktów żywnościowych dla gości. Rejestrowanie obiektów turystyki wiejskiej jako agroturystycznych wynikało zapewne z chęci uzyskania dofinansowania oraz niedoskonałości aktualnych regulacji prawnych.

Literatura

- Drzewiecki Maciej. 2001. *Podstawy agroturystyki*. Bydgoszcz: Oficyna Wydawnicza Ośrodka Postępu Organizacyjnego.
- Jalinik Mikołaj, Romuald Ziółkowski (red.). 2007. *Agroturystyka stan i perspektywy rozwoju*. Białystok: Wydawnictwo Politechniki Białostockiej.
- Karbowiak Katarzyna. 2013. „Formy oddziaływania władz gminnych na rozwój agroturystyki na przykładzie gminy Poddębice”. *Zagadnienia Doradztwa Rolniczego* 4: 81-93.
- Karbowiak Katarzyna. 2014. „Rozwój agroturystyki w Polsce w latach 2010-2013”. *Zagadnienia Doradztwa Rolniczego* 4: 34-44.
- Kłodziński Marek. 2010. „Główne funkcje polskich obszarów wiejskich z uwzględnieniem dezagraryzacji wsi i pozarolniczej działalności gospodarczej”. *Studia BAS* 4 (24): 9-28.

- Prus Piotr, Magdalena Ratkowska. 2006: Agroturystyka na tle pozostałych działalności pozarolniczych na przykładzie woj. kujawsko-pomorskiego. [W] *Integracja europejska. Szanse i zagrożenia dla rozwoju turystyki*, red. A. Sadowski, 119-124. Białystok: Fundacja Promocji Rozwoju Podlasia.
- Sikora Jan. 2012. *Agroturystyka. Przedsiębiorczość na obszarach wiejskich*. Warszawa: Wyd. C.H Beck.
- Sikorska-Wolak Izabella (red.). 2008. *Ekonomiczne i społeczne aspekty rozwoju turystyki wiejskiej*. Warszawa: Wydawnictwo SGGW.
- Sznajder Michał, Lucyna Przezbórska. 2006. *Agroturystyka*. Warszawa: PWE.
- Wiatrak Andrzej Piotr. 2013. „Strategie rozwoju gmin wiejskich jako narzędzie wspomagania działalności turystycznej”. *Zagadnienia Doradztwa Rolniczego* 4: 71-80.
- Zawisza Sławomir, Anna Jankowska-Dymet. 2004. Turystyka i agroturystyka jako forma zrównoważonego rozwoju regionów w Polsce. [W] *Problemy rozwoju turystyki wiejskiej na Wileńszczyźnie Mazowszu i Podlasiu*, red. Z.J. Przychodzeń, 53-44. Warszawa: Wydawnictwo SGGW.
- Zawisza Sławomir, Anna Jankowska-Dymet. 2006. „Organization of boarding for tourists on agritourist farms (on the example of Kujawsko-Pomorskie Province)”. *ACTA Scientiarum Polonorum. Oeconomia* 5 (1): 89-95.
- Zawisza Sławomir, Agnieszka Orzłowska. 2008. Agroturystyka jako forma przedsiębiorczości mieszkańców wsi w gminie Chojnice. [W] *Ekonomiczne i społeczne aspekty rozwoju turystyki wiejskiej*, red. I. Sikorska-Wolak, 95-105. Warszawa: Wydawnictwo SGGW.

Summary

This study presents the results of surveys which were carried out in November and December 2014. The respondents were owners of 20, out of 24 farms operating in the area of Żnin District. Gaining additional profits from the agritourist activities was what they were interested in. The studied agritourist objects provided a big variety of offers. However, a lack of typical agritourist attractions, connected with farming, was found to be a drawback. It was found that the farm owners were highly satisfied with agritourist activities. The surveyed farm owners were mainly graduates of high schools, 50 years and more, running farms up to 10 ha and they were mostly women.

Adres do korespondencji
prof. dr hab. inż. Sławomir Zawisza, inż. Kamila Buczkowska
Uniwersytet Technologiczno-Przyrodniczy
Zakład Ekonomiki i Doradztwa w Agrobiznesie
ul. Kordeckiego 20, 85-225 Bydgoszcz
tel. (52) 340 80 81, 340 80 84
e-mail: zawisza@utp.edu.pl